

ERASMUS+ PECUS

**CASE STUDY SHEET**

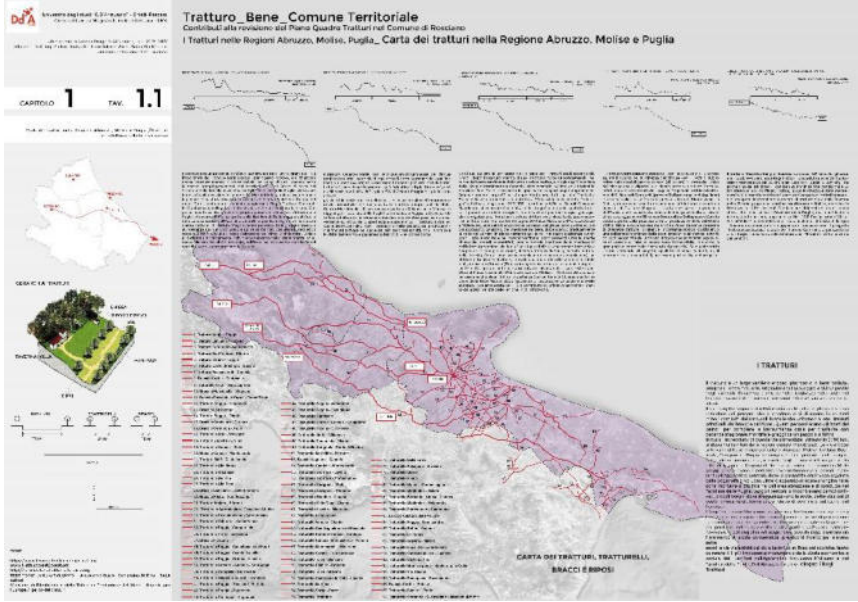
<b>CS code</b>	IT-02	<b>CS Title</b>	<i>Degree thesis by Simona Di Crescenzo: Contribution for the revision of the "Drover Road Framework Plan" of the Municipality of Rosciano ("Tratturo Bene comune territoriale. Contributi alla revisione del Piano Quadro Tratturi nel Comune di Rosciano (PE)")</i>
<b>GENERAL INFORMATION</b>			
<b>Type of case study</b>	<input type="checkbox"/> National or regional level policy/plan/strategy <input checked="" type="checkbox"/> Local level policy/plan/strategy <input checked="" type="checkbox"/> Study/research <input checked="" type="checkbox"/> Project <input type="checkbox"/> Other		
<b>Responsible body/Promoter</b>	Università degli Studi G. D'Annunzio – Chieti-Pescara		
<b>Location (region, locality)</b>	Rosciano (PE), Abruzzo, Italy		
<b>Geographical area covered</b>	14.36 sq. km, distributed among seven municipalities: Cepagatti, Rosciano, Nocciano, Cugnoli, Alanno, Pietranico, Corvara		
<b>Year</b>	2016-2017		
<b>Summary description</b>	<p>The project is focused on the foothills and mountains of the province of Pescara (Abruzzo, Central Italy). This territorial district is shared among seven municipalities crossed by the L'Aquila-Foggia sheep-track: Rosciano, Cepagatti, Nocciano, Cugnoli, Alanno, Pietranico, Corvara. Along the network of sheep-tracks and minor paths that crosses these municipalities we find important landscape, historical and archaeological values related to the transhumance culture. In 2011 an agreement – promoted by the Municipality of Rosciano and the local Superintendence – was signed by the 7 mentioned villages, to favour the cultural and tourist enhancement of the Tratturo Magno and of the minor sheep-tracks. It is possible to consider the sheep tracks as "Territorial Common Goods", object of interest of the local communities because they are linked to the exercise of common rights. We can define them as places and spaces, interested by possible community practices, resource and opportunity of intervention for the territorial regeneration of marginal inland territories, through the reconnection of these environments with the highly developed coastal regions. The defined methodology is based on the idea of the territory as a "stratification of elements linked to its nature and use". These elements have two distinct "souls": they are defined either as physical and material – tangible – or as intangible elements, belonging to the sphere of history and memory of places. These elements, in different ways, determine the identity of a territory. The objective of the project is the definition of shared strategies of sustainable development that could represent pilot interventions within a wider national strategy dedicated to marginal mountainous areas, even using multimedia tools, instruments and applications.</p> <p>The methodology is organized into 5 phases:</p> <ol style="list-style-type: none"> <li>1) Soil study on cadastral basis; study of soils on the basis of the Regional Technical Map;</li> <li>2) Study of Historical Sources, archaeological data, "Reintegre" (1651,1712,1810);</li> <li>3) Transcription from open data source: Landscape Plan currently in force ("Piano Paesistico", 2004) and "Carta dei Luoghi e dei Paesaggi" (CLeP) of the new Landscape Plan under development ("Piano Paesaggistico", 2009)</li> <li>4) field surveying, use of digital techniques (Locus Map, Google Earth, etc.)</li> </ol>		
<b>Link with laws/regulations and</b>	The sheep-tracks in Abruzzo are protected by specific laws: 1) D.M. 23 marzo 1980;		

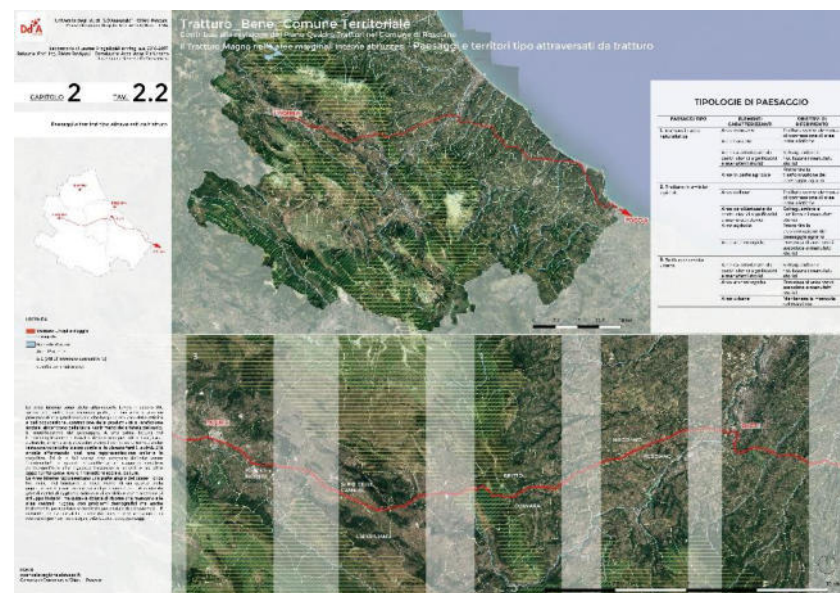
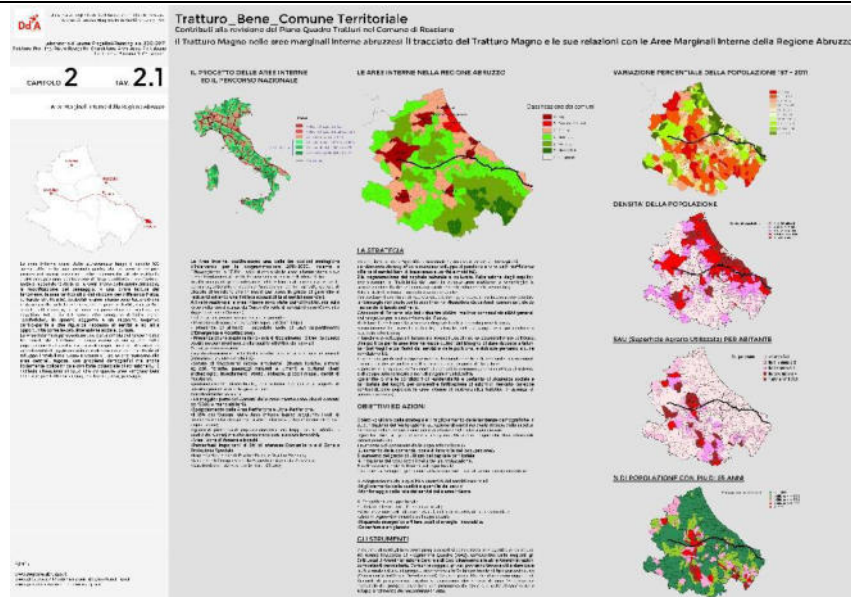
with other policies/ plans/strategies (if any)	<p>2) D.M. 22 dicembre 1983, <i>“Linee guida in materia di tutela e utilizzo dei tratturi d’Abruzzo, sottoposti a tutela con D.M. 22 dicembre 1983”</i>;</p> <p>3) Artt. 21-22 D. Lgs. 42/2004;</p> <p>Drover Road Framework Plans (Piani Quadro Tratturi, PQT) – Some municipalities whose territories are crossed by sheep-tracks have defined the “Piani Quadro Tratturi” in collaboration with the local Superintendences. PQTs are very important tools in the field of territorial planning, aimed, on the one hand, at protecting the rights of those citizens interested in the sheep-tracks and, on the other hand, at preserving the historical nature of the sheep-tracks. The plans provide rules that allow the use of the sheep-tracks areas, giving clear technical indications. PQT can therefore represent an economic impulse for specific economic activities. The main objectives are: a) the conservation and improvement of the visibility and legibility of the routes; b) the possibility to allow a reuse compatible with the landscape and the historical-archaeological heritage. Based on PQT provisions, enhancement interventions are allowed; itineraries and stations of historical, archaeological and naturalistic interest; interventions that do not involve soil alteration (authorized by the local Superintendence).</p> <p>PQT – Rosciano: approved by the “Soprintendenza per i Beni archeologici dell’Abruzzo” – Chieti, note n. 2897 5.6.1999.</p> <p>Internal Areas – The National Strategy for Internal Areas is defined by the Partnership Agreement with Italy 2014-2020 (“Accordo di Partenariato con l’Italia 2014-2020”), a document prepared by Italy and approved by the European Commission that defines strategies, methods and priorities for spending resources co-financed by the European Structural and Investment Funds (EIF Funds) for the 2014-2020 programming cycle. “Internal areas” are identified by the Agreement as those territories significantly distant from the “nodes” offering essential services (education, health and mobility), based on an accessibility indicator calculated in terms of minutes of travel from the nearest node (service offering centre). The internal areas are subdivided into intermediate areas, peripheral areas and ultra-peripheral areas, representing about 53% of Italian municipalities (4,261) and 23% of the Italian population according to the latest census, equal to over 13.5 million inhabitants, and more than 60% of the national territory.</p> <p><a href="https://www.reterurale.it/flex/cm/pages/ServeBLOB.php/L/IT/IDPagina/19850/UT/systemPrint">https://www.reterurale.it/flex/cm/pages/ServeBLOB.php/L/IT/IDPagina/19850/UT/systemPrint</a></p>
<b>PROBLEMS AND NEEDS TARGETED</b>	
<b>Problems</b>	<p>It is not possible to get access to the local regulations (PQT) via web.</p> <p>The majority of the problems are related with the preservation of the sheep-tracks, not in use at least since the first half of the XX Century. The L’Aquila-Foggia sheep-track (<i>Tratturo Magno</i>), which crosses several villages and small towns along its route – among which the seven chosen municipalities – is strongly affected by the modern anthropic impact. Several sectors of this sheep-track are lost, covered by modern roads, buildings and infrastructures. It is therefore often difficult to map and even to recognize its borders and its path, making the definition of protection strategies very complex.</p>
<b>Needs</b>	<p>It would be necessary to create a multimedia platform (e.g. in an open source GIS environment), able to correlate in real time geographical, cartographic, historical, archaeological, environmental and ethnographic data, with the aim of returning the path on geo-referenced cartography, associating it to multiple interpretative layers. Such a tool should network different public (State Archives, Superintendences, Museums, Regions, Provinces, Municipalities, Universities) and private (non-profit foundations, archives, cultural associations, etc.) databases.</p> <p>It would also be appropriate to raise the awareness of the local population through the definition of specific cognitive programmes, aimed at spreading knowledge of the pastoral culture, of the sheep-tracks’ network, described as a possible economic and social resource. Knowledge, combined with a greater awareness and the possibility of using easily accessible multimedia tools, could contribute to the development of marginal internal areas, such as the territory considered within the project.</p>
<b>Quantitative data</b>	e.g. agricultural surface per inhabitant:

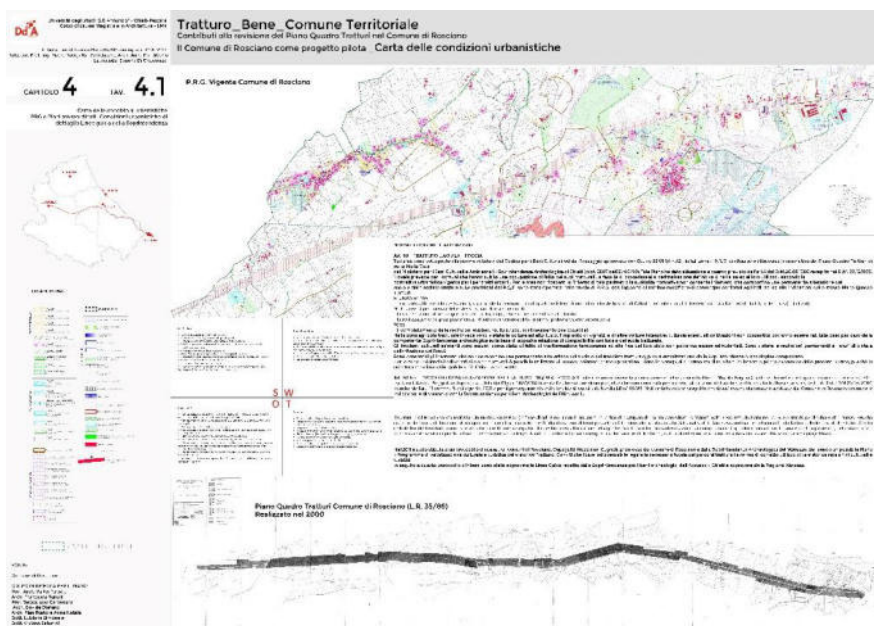
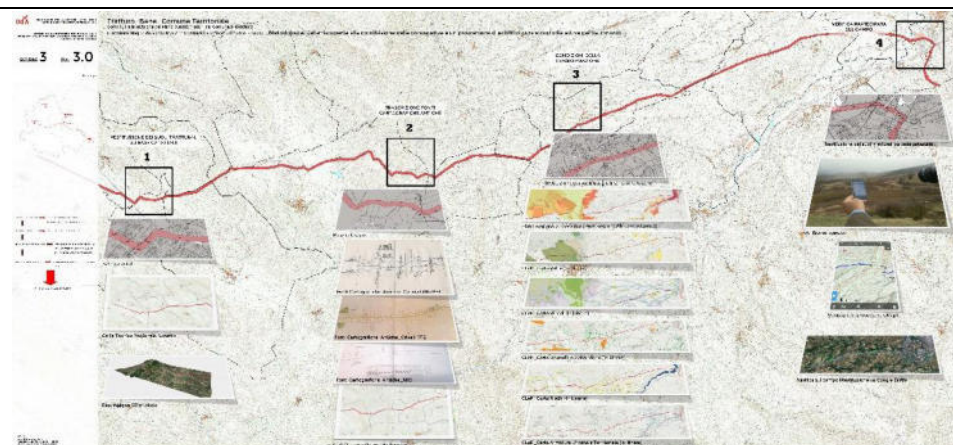
	<p>Rosciano: &lt; 1 ha Cepagatti: &lt; 1 ha Nocciano: &lt; 1 ha Cugnoli: &lt; 1 ha Alanno: &lt; 1 ha Pietranico: between 1 and &lt; 2 ha Corvara: between 2 and &lt; 3 ha</p> <p>e.g. population density per sq.km: Rosciano: &gt; 30 and &lt;= 50 Cepagatti: &gt; 200 Nocciano: &gt; 100 and &lt;= 200 Cugnoli: &gt; 50 and &lt;= 100 Alanno: &gt; 100 and &lt;= 200 Pietranico: &gt; 30 and &lt;= 50 Corvara: &lt;= 30</p> <p>e.g. people over 65: Rosciano: &gt; 35 and &lt;= 40 % Cepagatti: &lt;= 25 % Nocciano: &lt;= 25 % Cugnoli: &lt;= 25 % Alanno: &lt;= 25 % Pietranico: &gt; 30 and &lt;= 35 % Corvara: &gt; 35 and &lt;= 40 %</p>	
FOCUS, OBJECTIVES AND OUTPUTS		
Themes	Does the case study address this theme? (YES/NO)	If yes, how? (max 750 characters for each theme)
Spatial planning	YES	<p>The project is focused on spatial planning, with a new definition of a PQT (Piano Quadro Tratturi) shared among Rosciano and the other Municipalities, which will improve the local spatial plans (“Piani Regolatori Generali”, PRG).</p> <p>On a broader, regional level, this work will contribute to the updating of the Guidelines/Rules on the protection and direction of the sheep-track network in Abruzzo by the Ministry of Cultural Assets, and to the development of the Regional Plan for Sustainable Mobility (“Piano Regionale per la Mobilità Sostenibile”), directly involving associations, citizens and local stakeholders.</p>
Protection of environment (e.g. biodiversity, water, geomorphology, soil, climate...)	YES	<p>Along the sheep-tracks network we find different environments and bio-ecological systems. The soils of the foothills crossed by the <i>Tratturo Magno</i> are purely agricultural (vineyards, olive groves) while the mountain part is characterized by sporadic pastures and arable land that alternate with large areas of woodland. They have a high naturalistic value.</p>
Protection/enhancement of tangible cultural heritage (e.g. historical paths, archaeological sites, architecture, terraces and field systems...)	YES	<p>We can define sheep-tracks – and the <i>Tratturo Magno</i> is the most relevant among the four Italian “Tratturi Regi”– as territorial, diffused, areas where historical and archaeological values linked to the transhumance civilization are often concentrated. The landscape is marked along these paths by architectural presences defined as "architectures of transhumance" (churches, fountains, crossroads, towers). Several relevant archaeological sites are scattered along these ancient routes, defining a broad time span, framed between Prehistory and the Modern age. GIS analysis would be of great importance in mapping</p>

		natural, archaeological, historical and ethnographic elements related to the sheep-tracks, favouring valorisation projects and improving scientific researches.
Protection/enhancement of intangible cultural heritage (e.g. historical route networks, scenic views, folklore, food, music...)	YES	The seven municipalities involved in the project are nearby or they are crossed by the most important among the so called “Tratturi Regi”: the <i>Tratturo Magno</i> . All villages share common uses, folklore, food and music tradition. We also have to underline that Transhumance became part of the UNESCO Intangible Cultural Heritage on December 11, 2019. The term transhumance generally indicates the seasonal movement of flocks, in Central-southern Italy mainly conducted, until the middle of the twentieth century, between the Apennine pastures and the Apulian Tavoliere. In the past centuries the pastoral culture has favored the development of socio-economic relations, the diffusion of knowledge and traditions. Today this reality barely survives and the local Administrations struggle to administer a patrimony of material and immaterial goods that could represent, in concrete terms, a resource and a formidable instrument of regeneration for the internal areas.
Slow mobility (cycling routes, trekking paths, etc.)	YES	The project improves the opportunity of planning and valorising the sheep-tracks’ network, creating naturalistic paths, cycling routes, bridleways and eco-archaeological trekking paths.
Economic development of mountain & rural areas (e.g. tourism, agro-food production, agriculture, livestock breeding...)	YES	This is the principle goal: to improve the economic development of this marginal, rural district, through eco-cultural and slow tourism, wine and food tours, bio-agriculture and livestock breeding, even creating a local land-mark.
INVOLVEMENT OF STAKEHOLDERS		
Actors involved	University of Chieti-Pescara “Gabriele D’Annunzio”; Municipalities of Rosciano, Alanno, Cepagatti, Nocciano, Cugnoli, Pietranico and Corvara; Regione Abruzzo.	
Involvement procedures	<ul style="list-style-type: none"><li>- Development and revision of a new “Piano Quadro Tratturi”;</li><li>- Contribution to the updating and operational experimentation of the Guidelines /Rules on the protection and direction of the sheep-tracks’ network in Abruzzo (MIBACT, Segretariato Regionale per i Beni e le Attività culturali e per il Turismo per l’Abruzzo );</li><li>- Contribution to the formation and development of the “Piano Regionale per la Mobilità Sostenibile”, also through forms of participation and direct involvement of associations, citizens and local stakeholders;</li><li>- Creation of a strategic agenda in which to define short, medium and long term actions for the active custody of the common assets linked to the sheep-tracks’ system in Abruzzo.</li></ul>	
Problems and challenges	lengthy bureaucratic procedures and long technical-scientific analysis to achieve the goals; long difficult connections between the University and the Municipalities; lack of funds.	
EXPECTED OR ACHIEVED EFFECTS		
Type of effect	Description (max 750 characters for each type)	
Effects on the environment (e.g. restoration of habitats, increased biodiversity, climate change mitigation or adaptation...)	<ul style="list-style-type: none"><li>- Ecological protection of the territorial areas along the route and, when possible, restoration of the original situation;</li><li>- Maintenance of the non-anthropized landscape;</li><li>- Conservation of protected or rare animal and plant species;</li><li>- Protection of fragile, mountainous areas.</li></ul>	
Effects on immaterial, cultural assets (e.g.	<ul style="list-style-type: none"><li>- Protection of the so called “collective memory” through the definition of projects aimed at collecting and recording the testimonies of "memory bearers";</li></ul>	




cultural landscape, scenic views, folklore...)	<ul style="list-style-type: none"> <li>- Filing – through web-tools suggested by the Ministry of Cultural Assets – of elements relevant to the intangible cultural heritage;</li> <li>- Creation of archives and museums, aimed at preserving and spreading the knowledge of local traditions;</li> <li>- Definition of specific projects focused on extending, at national and international level, the knowledge of the ethnographic and cultural heritage of the territory.</li> </ul>
Effects on material, cultural assets (e.g. restoration of historic artefacts or buildings, restoration of traditional terraces or cultivation systems...)	<ul style="list-style-type: none"> <li>- Mapping of historical-archaeological and architectural elements located along the paths (farms, churches, rural and/or pastoral structures);</li> <li>- Mapping and surveying of traditional cultivation systems;</li> <li>- Knowledge, protection and valorisation of some of the historical-archaeological, architectural and rural contexts highlighted;</li> <li>- Public fruition.</li> </ul>
Effects on social and economic aspects (e.g. new jobs, new enterprises...)	<ul style="list-style-type: none"> <li>- Raising the awareness of local people to consider the sheep-tracks as a common good;</li> <li>- Collaboration with schools and associations in the area (participation in regional and European calls for proposals);</li> <li>- Involvement of territorial activities (economic aspect of the sheep-tracks);</li> <li>- Participatory planning.</li> </ul>
<b>IMPLEMENTATION ISSUES</b>	
Financial resources	None.
Implementation procedures	N.a.
<b>SUPPORTING INFORMATION</b>	
<p>Images (pictures, graphics, maps, charts, etc.)*</p> <p><i>*PLEASE SEE ANNEX FOR LARGER IMAGES</i></p>	







	 <p>(DI CRESCENZO 2016-2017, T 1.1, 2.1, 2.2, 3.0, 4.1, 5.1)</p>
<p><b>References (including web links)</b></p>	<p>A. BUSCA, B. DI RICO, V. FABIETTI 2007, <i>Una via per l'Europa: il parco dei tratturi</i> (in collaboration with University of Chieti-Pescara "G. D'Annunzio" and Ministero dell'Ambiente e della Tutela del Territorio), S. Salvo – CH, Dierre Edizioni;</p> <p>A. BUSCA, B. DI RICO 2000, <i>Territorio, Tratturo, Sviluppo</i>, Pescara, Sala Edizioni;</p> <p>Camera di Commercio Chieti – Pescara, Piano Paesaggistico Regione Abruzzo;</p> <p>S. DI CRESCENZO 2016-2017, <i>Tratturo Bene comune territoriale. Contributi alla revisione del piano quadro tratturi nel Comune di Rosciano a sostegno delle aree marginali interne abruzzesi</i>, dissertation, University of Chieti-Pescara "G. D'Annunzio" – Dip. of Architecture, "Laboratorio di Laurea Progetto &amp; Planning", thesis Supervisor Prof. Piero Rovigatti, thesis co-rapporteur Arch. Anna Pia Urbano;</p> <p>P. IMPERIALE (a cura di) 2008, <i>Prima guida al Tratturo Magno. Verso un futuro da scoprire camminando</i>;</p> <p>L. ERMINI PANI (a cura di) 2015, <i>Abruzzo sul Tratturo Magno</i>, Roma, Edizioni Exorma.</p> <p>G. VANNUCCI 2017-2018, <i>Tratturo Bene comune territoriale. Strategie di cura e custodia attiva per i territori della provincia di Chieti. Progetto Pilota : Comune di Arielli</i>, dissertation, University of Chieti-Pescara "G. D'Annunzio" – Dip. of Architecture, "Laboratorio di Laurea Progetto &amp; Planning", thesis Supervisor Prof. Piero Rovigatti.</p> <p><a href="http://www.regione.abruzzo.it">www.regione.abruzzo.it</a> <a href="http://www.dps.gov.it/it/pubblicazioni_dps/materiali_uval">www.dps.gov.it/it/pubblicazioni_dps/materiali_uval</a>  <a href="http://www.programmazioneeconomica.gov.it/opendata.regione.abruzzo.it">www.programmazioneeconomica.gov.it/opendata.regione.abruzzo.it</a>  <a href="https://www.reterurale.it/flex/cm/pages/ServeBLOB.php/L/IT/IDPagina/19850/UT/systemPrint">https://www.reterurale.it/flex/cm/pages/ServeBLOB.php/L/IT/IDPagina/19850/UT/systemPrint</a>  <a href="https://www.locusmap.eu/">https://www.locusmap.eu/</a>  <a href="http://www.leviedetratturi.com/regio-tratturo-laquila-foggia-dalla-montagna-al-mare/">http://www.leviedetratturi.com/regio-tratturo-laquila-foggia-dalla-montagna-al-mare/</a>  <a href="https://www.sabap-abruzzo.beniculturali.it/">https://www.sabap-abruzzo.beniculturali.it/</a></p>

# Tratturo Bene Comune Territoriale

Contributi alla revisione del Piano Quadro Tratturi nel Comune di Rosciano

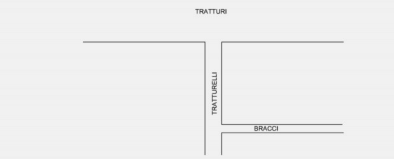
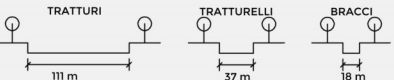
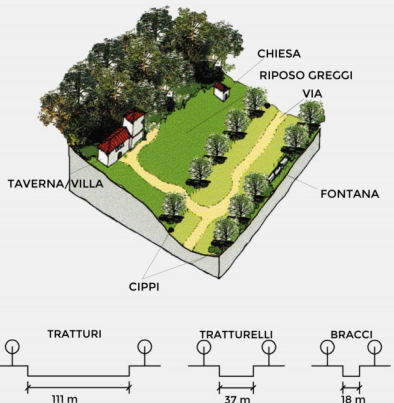
## I Tratturi nelle Regioni Abruzzo, Molise, Puglia\_ Carta dei tratturi nella Regione Abruzzo, Molise e Puglia

CAPITOLO 1 TAV. 1.1

Carta dei tratturi nella Regione Abruzzo, Molise e Puglia /Storia e architettura della transumanza

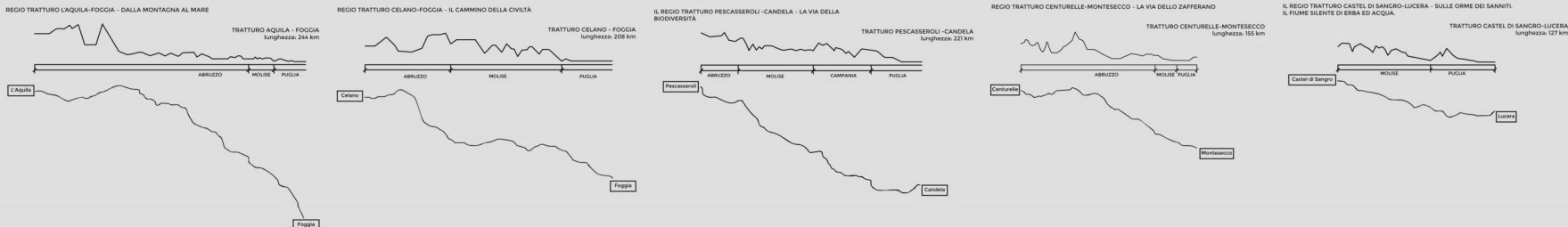


### GERARCHIA TRATTURI



FONTI

<http://www.leviedettratturi.com/i-tratturi/>  
[www.tratturocoast2coast.org](http://www.tratturocoast2coast.org)  
<http://oservatoriotratturi.altervista.org>  
TERRITORIO tratturo SVILUPPO - Alessandro Busca, Beniamino Di Rico - SALA editori  
Ministero dell'Ambiente e della Tutela del Territorio e del Mare - Una via per l'Europa: il parco dei tratturi



Il tratturo **L'Aquila-Foggia**, con i suoi 244 km, era il più lungo, grande e il più importante dei cinque Regi Tratturi per questo motivo, era chiamato **il Tratturo Magno**. Si tratta del più "adriatico" di tutti, convogliando le enormi greggi provenienti dal massiccio del Gran Sasso, di parte del Siente e della Majella ai vasti pascoli del Tavoliere delle Puglie, dopo aver lambito in più occasioni le sponde del Mar Adriatico, unico caso nel quale le pecore e i pastori arrivavano a fuccare anche materialmente l'acqua del mare. Da esso si diparte e poi si ricongiunge il Regio Tratturo Centurelle-Montesecco, collegato a metà strada anche dal Tratturo Lanciano-Cupello. Il suo tracciato, un vero e proprio percorso storico, tra l'Abruzzo e la Puglia attraversa il Molise, parte dalla Basilica di Collemaggio dell'Aquila ed è caratterizzato dall'Aquilano da tratti alquanto integri, da numerose chiese tratturali. Il Tratturo Magno veniva percorso dalle greggi al pascolo sul versante sud del Gran Sasso e sul versante nord del Siente, seguendo sotto la Zita di L'Aquila il corso dell'Ateneo per circa 10 chilometri. L'inizio può essere simbolicamente individuato nel Parco della Transumanza, adiacente alla Basilica di Collemaggio, edificata nel XIII secolo proprio con il contributo della corporazione dei Lanaioi.

Il tratturo **Celano-Foggia**, con i suoi 208 km di lunghezza, tra i cinque Regi Tratturi era il terzo più lungo, dopo il Tratturo Magno da L'Aquila a Foggia (lungo 244 km) e il Pescasseroli-Candela (221 km). Se i due tratturi citati sono, rispettivamente, il più "adriatico" e il più "tirrenico", cioè quelli posizionati più a NE e più a SW, il **Celano-Foggia** è il più interno di tutti. grazie a tale posizione, è quello che si inserisce meglio nell'enorme rete di vie armentizie che innervava tutti i centri più importanti dell'Italia Centro-Meridionale. Il suo tracciato parte da Celano, nella Marsica, e raggiunge il Tavoliere delle Puglie terminando a Foggia, attraversando vallate ed altipiani in direzione Sud-Est e tenendosi quasi sempre sul versante adriatico dello sperduto appenninico, il tratturo entra nel cuore dell'Appennino, con il passaggio nell'altopiano delle Cinquemiglia fino ad arrivare nel cuore del territorio dei sanniti, con il transito e la visita del tempio e parlamento italico di Pietrabbondante.

Con i suoi 221 km di lunghezza, tra i cinque Regi Tratturi era il secondo più lungo, dopo il Tratturo Magno. Il suo tracciato parte da Pescasseroli, nel cuore del **Parco Nazionale d'Abruzzo Lazio e Molise**, e raggiunge il **Tavoliere delle Puglie** terminando a **Candela**, attraversando vallate ed altipiani in direzione Sud-Est e ricalcando in gran parte lo sperduto appenninico. Originariamente largo 60 passi napoletani come tutti gli altri Tratturi e Bracci della rete armentizia, fu ristretto a 30 passi dalla cosiddetta "reintegrata" effettuata negli anni 1810-1812 su ordine del Re di Napoli Giuseppe Napoleone, che comportò in realtà la "disintegrazione" di metà del suolo tratturale. Il percorso attraversa regioni molto diverse per morfologia, geologia, clima, vegetazione, flora, fauna ed uso del territorio. Si parte da quote superiori ai 1000 metri, tra le alte montagne del Parco Nazionale d'Abruzzo, Lazio e Molise, segnate dalla bianca roccia calcarea, dal glacialismo quaternario e dal successivo carsismo, tra maestose faggete, discendendo gradualmente la Valle del Sangro, in pieno versante adriatico. Nel Parco Nazionale d'Abruzzo, Lazio e Molise e nei boschi confinanti sono presenti tutte le specie chiave dei grandi mammiferi, vere e proprie bandiere della biodiversità dell'intero Appennino: dal lupo (Canis lupus italicus) che stanno tornando a ripopolare le zone più selvagge, al cervo (Cervus elaphus), incontrato re della foresta, fino all'orso bruno marsicano (Ursus arctos marsicanus), ad altissimo rischio d'estinzione, con solo una quarantina di esemplari in totale e al camoscio d'Abruzzo (Rupicapra pyrenaica ornata), la cui unica popolazione relictta qui presente ha consentito di salvarlo dalla sicura estinzione. Oltre al Parco Nazionale d'Abruzzo, Lazio e Molise, il Tratturo attraversa o lambisce anche alcuni Siti di Importanza Comunitaria (SIC), aree che fanno parte della Rete Natura 2000, godendo di protezione particolare a livello europeo, in quanto scelte per il loro contributo significativo al mantenimento della biodiversità della regione in cui si trovano.

Il tratturo **Centurelle-Montesecco**, con i suoi 155 km di lunghezza, era il quarto per lunghezza dei cinque Regi Tratturi, subito prima del Castel di Sangro-Lucera (di 127 km). Si tratta dell'unico dei cinque che si diparte e si ricongiunge su un altro Tratturo: infatti parte direttamente da L'Aquila-Foggia dalla **Chiesa tratturale di S. Maria di Centurelli** (presso Civitavecchia, nell'Aquilano) e termina sullo stesso Tratturo presso l'altura di **Montesecco**, in Molise, dopo aver seguito un percorso più interno e montano rispetto al Tratturo Magno. Il tratto che corre in provincia dell'Aquila è ben conservato e ricco di emergenze culturali, storiche e paesaggistiche: (12 km da Centurelle a Collepietra). Questo tratturo parte dalla preziosa area di produzione dello zafferano **DOP di Navelli**, dove è presente anche un'insolita concentrazione di chiesette tratturali di grande importanza storica, costituendo una solida testimonianza delle eccellenze agro-alimentari e storico-architettoniche dell'Abruzzo. Il tratto che attraversa le province di Pescara e Chieti è invece poco riconoscibile, in quanto in gran parte alienato e destinato ad usi produttivi. Su questo tratto stiamo cercando di scoprire quali tratti sono evidenti, quali memorie e vita raccontabili, per essere parte attiva del progetto.

Il tratturo **Castel di Sangro-Lucera**, con i suoi 127 km di lunghezza, era il più breve dei cinque Regi Tratturi, preceduto anche dal Centurelle-Montesecco (di 155 km) e dal Celano-Foggia (di 207 km), ma anche uno dei più integri, con ben 28 km in buone condizioni e 53 km sistemati e ri-confinati. Inoltre, la sua larghezza è stata mantenuta in 111,11 metri e molti tratti sono stati oggetto di ottimi interventi di recupero, in tempi molto recenti. Il tratturo parte dalla **Taverna della Zitoletta**, proprio sul confine tra Abruzzo e Molise, dove lascia l'Abruzzo, e il Pescasseroli-Candela per dirigersi nella stessa sua stessa direzione, verso il **Tavoliere delle Puglie**, ma tenendosi più internamente nell'area appenninica. Nel 2012 l'associazione "AttraversoMolise" ha condotto uno studio analitico sul Castel di Sangro-Lucera, riesplorando e rimettendo il tracciato, con il progetto "Tratturocoast2coast" e creando il primo Cammino organizzato su di un Regio Tratturo, con denominazione: "Il Cammino Siete Orme dei Sanniti".



### I TRATTURI

Il tratturo è un largo sentiero erboso, pietroso o in terra battuta, sempre a fondo naturale, originatosi dal passaggio e dal calpestio degli armenti. Di norma la misura della larghezza della sede del tracciato viario è di 111 metri corrispondenti a sessanta passi napoletani.

Il suo tragitto segna la direttrice principale del complesso sistema reticolare dei percorsi che si snodano e si diramano in sentieri minori costituiti dai tratturelli e bretelle che univano tra loro i tratturi principali, dai bracci e dai riposi. Questi percorsi erano utilizzati dai pastori per compiere la transumanza ossia per trasferire con cadenza stagionale mandrie e greggi da un pascolo all'altro.

In Italia l'intrecciarsi di queste vie armentizie, stimato in 3.100 km, si divideva nei territori delle regioni centro-meridionali. Le vie erbose si trovano diffuse principalmente in Abruzzo, Molise, Umbria, Basilicata, Campania e Puglia. Le loro piste erano percorse nelle stagioni fredde in direzione sud, verso la Puglia, dove esisteva, presso la città di Foggia la Dogana delle Pecore, mentre nei mesi caldi le greggi percorrevano il percorso inverso tornando ai pascoli montani dell'Appennino centrale dove la pastorizia era invece regolata dalla Dogana delle Pecore. L'intero apparato stradale si origina nelle zone montane e più interne dell'area abruzzese e si conclude nel Tavoliere delle Puglie. Lungo i percorsi si incontravano campi coltivati, piccoli borghi dove si organizzavano le feste, dette stazioni di posta, chiese rurali, icone sacre, pietre di confine o indicatrici del tracciato.

I Regi Tratturi costituiscono una preziosa testimonianza di percorsi ferruginei in epoca premoderna e di forme di organizzazione economica e di conseguente assetto sociale basate sulla pastorizia, perdurati nel tempo e rilanciati a partire dall'epoca normanna-sveva, e poi angioina ed aragonese, così da rappresentare un frammento di storia conservatosi pressoché intatto per almeno sette secoli e via via arricchitosi da ulteriori stratificazioni storiche, tanto da renderli il più importante monumento della storia economica e sociale dei territori dell'Appennino Abruzzese-Molisano e del Tavoliere delle Puglie. Dall'Abruzzo partono i cinque Regi Tratturi

### CARTA DEI TRATTURI, TRATTURELLI, BRACCI E RIPOSI

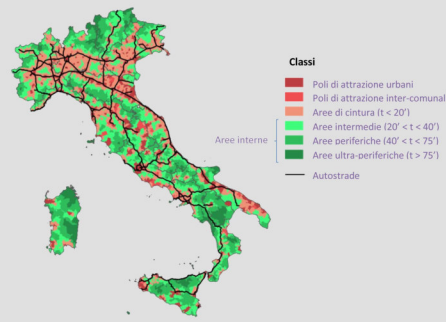


Aree Marginali Interne della Regione Abruzzo



Le aree interne sono state attraversate lungo il secolo XX, soprattutto nella sua seconda parte, da un vero e proprio processo di marginalizzazione che ha generato calo delle attività e dell'occupazione, contrazione della produttività e rarefazione sociale, abbandono della terra, venir meno della tutela del suolo, la sfiducia nei confronti del paesaggio e, in primo luogo, l'enorme e sempre territoriale ma in finiscono per differenza (fisica, culturale, strutturale), cosicché le aree interne sono tutto ciò che resta una volta tolte le aree costiere, le pianure fertili, le città. Si è andata affermando, così, una rappresentazione unitaria in negativo. Ed è in tal senso che vengono definite come "periferie centro-periferia" in quanto soggette a un rapporto negativo con i centri, in quanto marginalizzate nei servizi e ad altre attività che favoriscano l'interazione sociale e territoriale. Le Aree Interne rappresentano una parte ampia del paese - circa tre quinti del territorio e poco meno di un quarto della popolazione - assai diversificata al proprio interno, distante da grandi centri di agglomerazione e di servizio e con traiettorie di sviluppo instabili ma tuttavia dotate di risorse che mancano alle aree centrali, soggette, con problemi demografici, anche a forme di emigrazione e di spopolamento. L'analisi e l'azione richiede attenzione al fatto che da queste aree vengono ben necessari per tutti noi: acqua, aria buona, cibo, paesaggi.

## IL PROGETTO DELLE AREE INTERNE ED IL PERCORSO NAZIONALE



Alle Are Interne, costituiscono una delle tre opzioni strategiche d'intervento per la programmazione 2014-2020, insieme a "Mezzogiorno" e "Città " ed il rilancio delle aree interne viene visto come fondamentale e strategico per il rilancio dell'intera Italia.

Infatti, una parte preponderante del territorio italiano è caratterizzata da un'organizzazione spaziale fondata su "centri minori", sparsamente distribuiti nel territorio, in molti casi sono in grado di garantire ai residenti soltanto una limitata accessibilità ai servizi essenziali.

A livello nazionale le aree interne sono state quindi individuate sulla base della loro distanza dai Centri d'offerta di servizi di base (Comuni o Aggregazioni di Comuni);

L'offerta dei servizi considerata comprende:

- Presenza di scuole secondarie superiori (tutti i tipi);
- Presenza di almeno un ospedale sede di DEA (Dipartimento d'Emergenza e Accettazione);
- Presenza di una stazione ferroviaria di tipo almeno «Silver» (a questo stadio nessun riferimento alla qualità effettiva dei servizi).

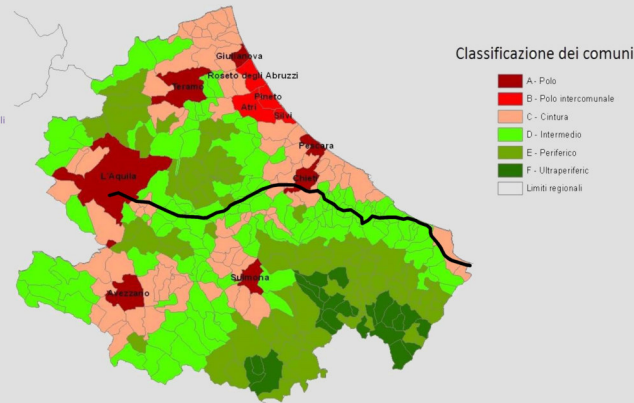
Si tratta quindi di aree:

- significativamente distanti dai centri di offerta di servizi essenziali (istruzione, salute e mobilità);
- dotate di importanti risorse ambientali (risorse idriche, sistemi agricoli, foreste, paesaggi naturali e umani) e culturali (beni artistici, insediamenti storici, abbazie, piccoli musei, centri di mestiere);
- profondamente diversificate, per sistemi naturali e a seguito di secolari processi di antropizzazione.

Caratteristiche comuni:

- La maggior parte dei Comuni delle Aree Interne sono piccoli comuni con5000 o meno abitanti;
- Insediamento delle Aree Periferiche e Ultra-Periferiche;
- 1/3 dei Comuni delle Aree Interne hanno raggiunto livelli di impoverimento considerati «senza ritorno» salvo iniezioni di nuova popolazione;
- Quote di presenza di popolazione straniera leggermente inferiori a quelle dei Centri, ma che aumentano con la stessa intensità;
- Aree ricche di foreste e boschi;
- Percentuali importanti di Siti di Interesse Comunitario e di Zone a Protezione Speciale;
- Importanti spunti di Rischio Frana e Rischio Sismico;
- Andamenti Complessi della Superficie Agricola Utilizzata;
- Caratterizzate da Economie Diversificate;

## LE AREE INTERNE NELLA REGIONE ABRUZZO



## LA STRATEGIA

Le aree interne sono "questione nazionale" e non solo locale per tre ragioni:

1. andamento demografico e mancato sviluppo dipendono anche dall'insufficiente offerta di servizi/beni di base (scuola, sanità e mobilità);
2. la degenerazione del capitale naturale e culturale, l'alterazione degli equilibri ecologici e la perdita di stabilità del territorio. Queste aree mettono a repentaglio la sicurezza dei cittadini e generano cambiamenti difficilmente reversibili;
3. capitale territoriale non utilizzato è ingente.

Per avviare l'inversione di questa situazione e promuovere sviluppo viene lanciata la "Strategia nazionale per le aree interne" finanziata sia da fondi comunitari, sia da risorse statali.

L'Accordo di Partenariato individua tre distinti ma interconnessi obiettivi generali del progetto per le aree interne del Paese:

- tutelare il territorio e la sicurezza degli abitanti affidandogliene la cura;
- promuovere la diversità naturale, culturale, del paesaggio e il policentrismo;
- rilanciare lo sviluppo e il lavoro attraverso l'uso di risorse potenzialmente mai utilizzate.

Una politica per le aree interne nasce quindi dal bisogno di dare risposte a taluni territori fragili e periferici dai servizi e dalle politiche, e richiede pertanto alcune condizioni:

- esistenza di una politica di cooperazione istituzionale con le politiche ordinarie nazionali e regionali, anche sui temi dell'istruzione, dei trasporti, della salute;
- operare in un quadro di "unione" di comuni, o comunque in una ottica di sistema e di cooperazione locale e non di singola municipalità;
- garantire prima le condizioni di residenzialità e pertanto di sicurezza sociale e territoriale dei luoghi, per consentire l'attivazione di azioni di mercato (sarebbe contraddittorio popolare le aree interne di residenzialità turistica in assenza di servizi essenziali).

## OBIETTIVI ED AZIONI

Obiettivo ultimo della strategia è il miglioramento delle tendenze demografiche in atto: riduzione dell'emigrazione, attrazione di nuovi residenti, ripresa delle nascite, modifica della composizione per età a favore delle classi più giovani.

Questo obiettivo può essere conseguito attraverso cinque obiettivi-intermedi, interdipendenti:

- 1. aumento del benessere della popolazione locale;
- 2. aumento della domanda locale di lavoro (e dell'occupazione);
- 3. aumento del grado di utilizzo del capitale territoriale;
- 4. riduzione dei costi sociali della de-antropizzazione;
- 5. rafforzamento dei fattori di sviluppo locale.

Tali obiettivi vengono perseguiti attraverso due classi di azioni, complementari:

- Miglioramento della qualità e quantità dei servizi
- Monitoraggio della rete dei servizi delle aree interne

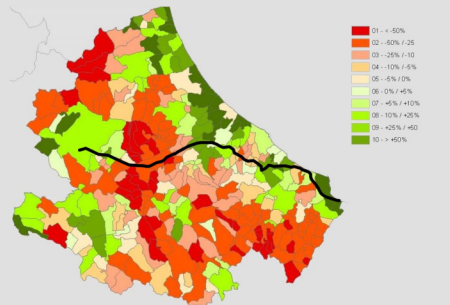
## II. Progetti di sviluppo locale

- Tutela del Territorio e Comunità Locali;
- Valorizzazione delle risorse naturali, culturali e del turismo sostenibile;
- Sistemi Agro-Alimentari e Sviluppo Locale;
- Risparmio energetico e filiere locali di energia rinnovabile;
- Saper fare e artigianato

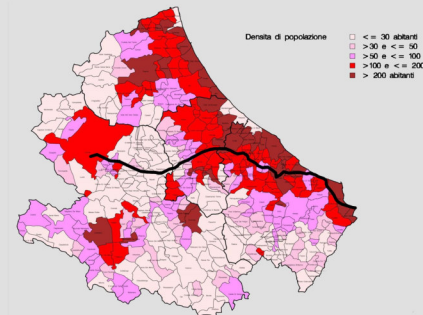
## GLI STRUMENTI

L'insieme di tutti gli interventi programmati si concretizza in Progetti d'Area attuati attraverso l'Accordo di Programma Quadro (APQ), sottoscritto dalle Regioni, gli Enti Locali, l'Amministrazione Centrale di Coordinamento e le altre Amministrazioni competenti per materia. Comuni e soggetti privati potranno trovare utile dare base istituzionale ad alcuni progetti ricorrendo allo Sviluppo locale di tipo partecipativo (Community-led Local Development). Le aree-progetto che divengono oggetto di Accordi di programma quadro si avvalgono dei servizi di una "Federazione nazionale dei progetti aree interne", promossa dal Centro e volta al confronto e all'apprendimento dell'esperienza in atto.

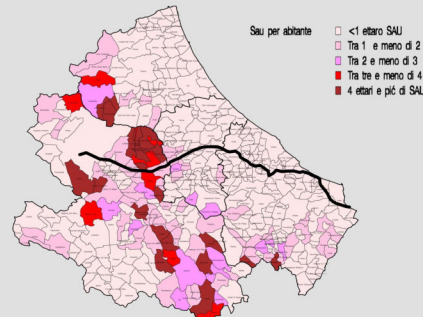
### VARIAZIONE PERCENTUALE DELLA POPOLAZIONE 197 - 2011



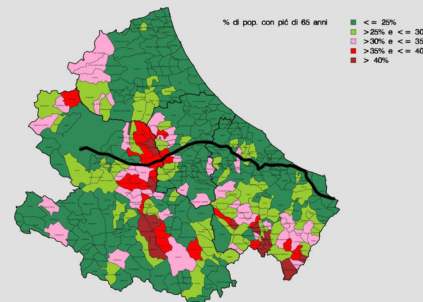
## DENSITA' DELLA POPOLAZIONE



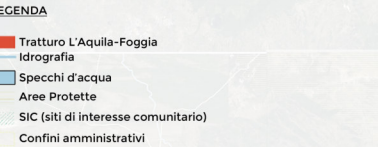
## SAU (Superficie Agraria Utilizzata) PER ABITANTE



### % DI POPOLAZIONE CON PIÙ DI 65 ANNI







Le aree interne sono state attraversate lungo il secolo XX, soprattutto nella sua seconda parte, da un vero e proprio processo di marginalizzazione che ha generato calo delle attività e dell'occupazione, contrazione della produttività e rarefazione sociale, abbandono della terra, venir meno della tutela del suolo, la modificazione del paesaggio. A una prima lettura del fenomeno, le aree territoriali si definiscono per differenza (fisica, culturale, strutturale), cosicché le aree interne sono tutto ciò che resta una volta tolte le aree costiere, le pianure fertili, le città. Si è andata affermando, così, una rappresentazione unitaria in negativo. Ed è in tal senso che vengono definite come "periferiche", in quanto soggette a un rapporto negativo centro-periferia che riguarda l'accesso ai servizi e ad altre opportunità come lavoro, interazione sociale, cultura.

Le Aree Interne rappresentano una parte ampia del paese - circa tre quinti del territorio e poco meno di un quarto della popolazione - assai diversificata al proprio interno, distante da grandi centri di agglomerazione e di servizio e con traiettorie di sviluppo instabili ma tuttavia dotata di risorse che mancano alle aree centrali, rugosa, con problemi demografici ma anche fortemente policentrica e con forte potenziale di attrazione [...] E richiede attenzione al fatto che da queste aree vengono beni necessari per tutti noi: acqua, aria buona, cibo, paesaggi.

# Tratturo Bene Comune Territoriale

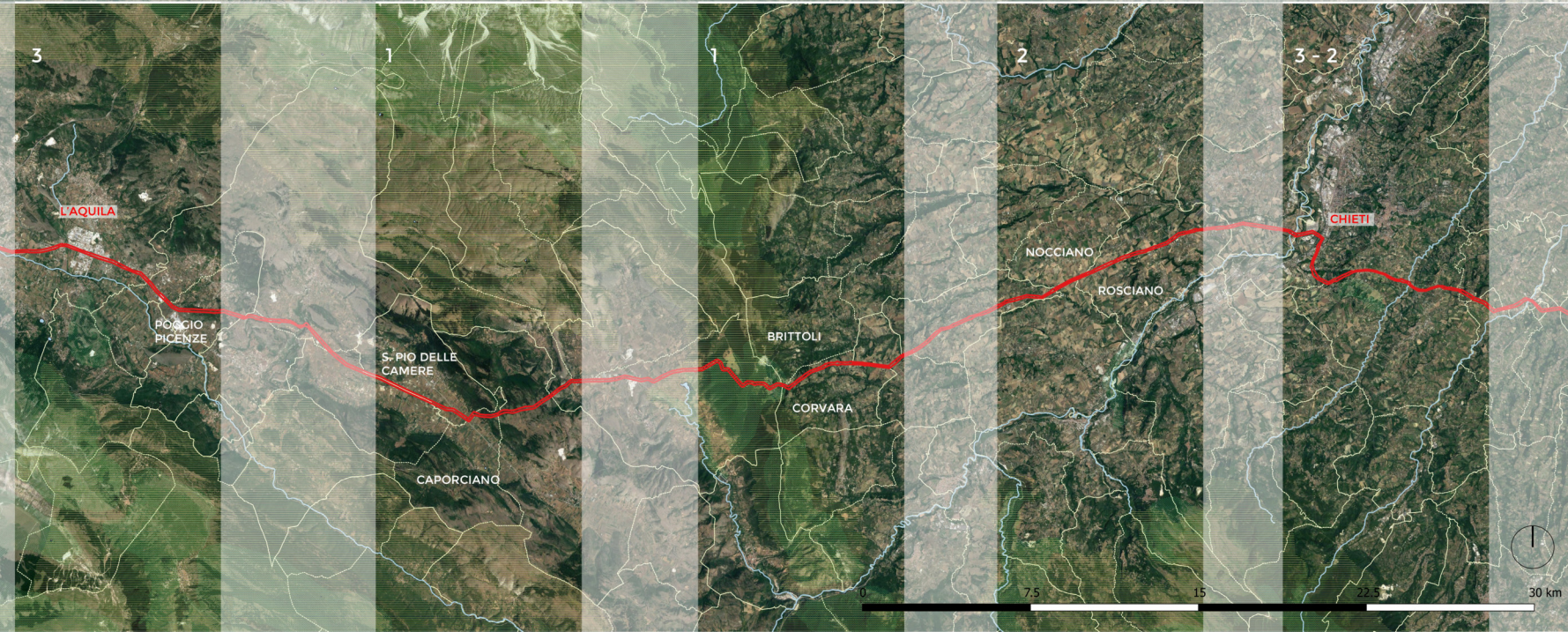
Contributi alla revisione del Piano Quadro Tratturi nel Comune di Rosciano

## Il Tratturo Magno nelle aree marginali interne abruzzesi - Paesaggi e territori tipo attraversati da tratturo

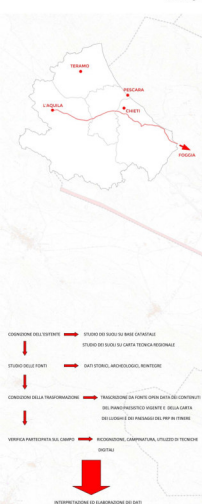


### TIPOLOGIE DI PAESAGGIO

PAESAGGI TIPO	ELEMENTI CARATTERIZZANTI	OBIETTIVI DI RIFERIMENTO
1. Tratturo in area naturalistica	Aree montane	Tratturo come elemento di connessione di aree naturalistiche
	Aree boscate	
	Aree caratterizzate da centri storici significativi e manufatti storici	Salvaguardare e riutilizzare i manufatti storici
	Aree in parte agricole	Prevenire la trasformazione del paesaggio agrario
2. Tratturo in ambito agricolo	Aree collinari	Tratturo come elemento di connessione di aree naturalistiche
	Aree caratterizzate da centri storici significativi e manufatti storici	Salvaguardare e riutilizzare i manufatti storici
	Aree agricole	Prevenire la trasformazione del paesaggio agrario
	Aree archeologiche	Presenza di aree verdi associate a manufatti storici
3. Tratturo in ambito urbano	Aree caratterizzate da centri storici significativi e manufatti storici	Salvaguardare e riutilizzare i manufatti storici
	Aree archeologiche	Presenza di aree verdi associate a manufatti storici
	Aree urbane	Mantenere la memoria del tracciato







## RESTITUZIONE DEI SUOLI TRATTURALI SU BASE CATASTALE

1

### Base catastale

**Carta Tecnica Regionale Abruzzo**

### Restiruzione 3D ortofoto

TRASCRIZIONE FONTI  
CARTOGRAFICHE ANTICHE

**2**

**Base catastale**

Fonti Cartografiche Antiche\_Capecelatro 1651

Fonti Cartografiche Antiche\_Crivelli 1712

Fonti Cartografiche Antiche\_1810

Carta Tecnica Regionale Abruzzo

## CONDIZIONI DELLA TRASFORMAZIONE

3

### Restituzione dei suoli tratturali su base catastale

Piano Regionale Paesistico (PRP) Regione Abruzzo (Vigente)

**CLeP\_Carta Valori (in itinere)**

**CLeP Carta Vincoli (in itinere)**

CLeP\_Carta Degrado e Abbandono (in itinere)

**CLeP\_Carta Rischì (in itinere)**

**CLeP** Carta Armatura Urbana e Territoriale (in itinere)

**VERIFICA PARTECIPATA  
SUL CAMPO**

4

### Restituzione dei suoli tratturali su base catastale

### Verifica sul campo

Verifica sul campo (Locus Map)

Verifica sul campo (Restituzione su Google Earth)



Tratturo\_Bene\_Comune Territoriale

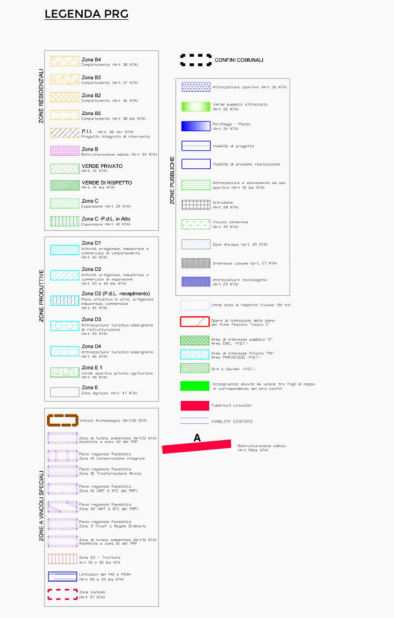
Contributi alla revisione del Piano Quadro Tratturi nel Comune di Rosciano

Il Comune di Rosciano come progetto pilota \_Carta delle condizioni urbanistiche

CAPITOLO 4

TAV. 4.1

Carta delle condizioni urbanistiche  
PRC e Piani sovraordinati \_ Condizioni urbanistiche di  
dettaglio Linee guida della Soprintendenza



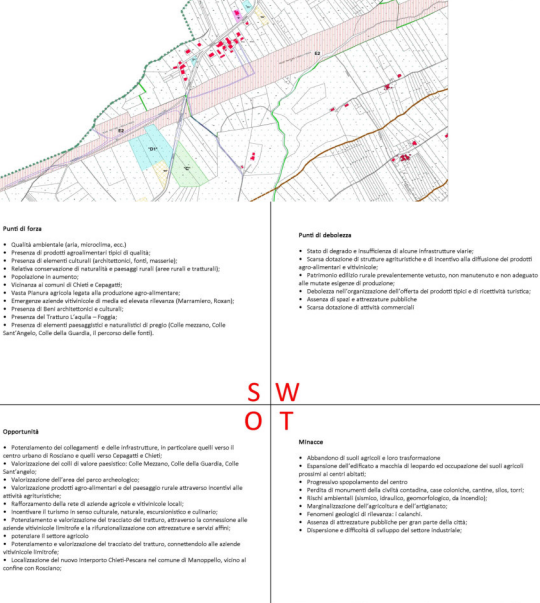
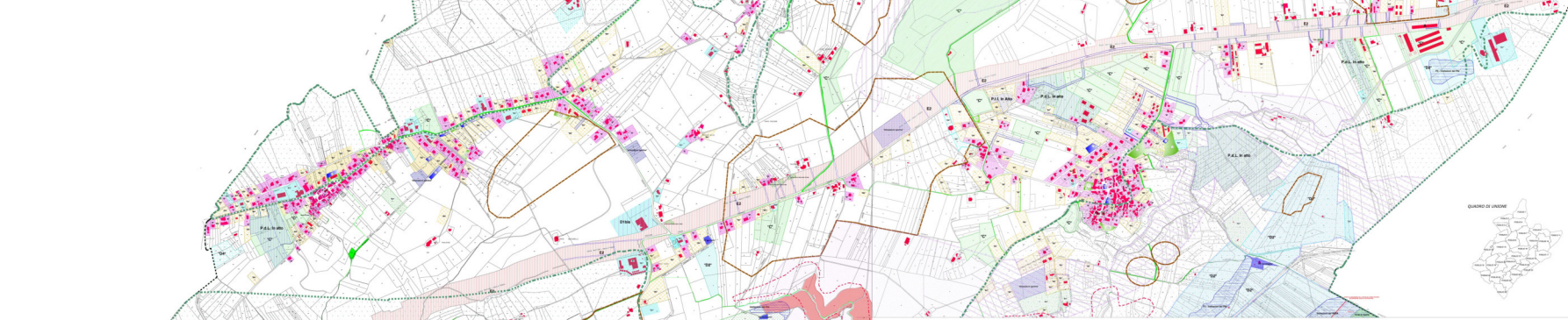
FONTI:

Comune di Rosciano

GRUPO DI RICERCA PER IL PIANO

Prof. Arch. Valter Fabietti  
Arch. Francesca Ranalli  
Prof. Sebastiano Carbonara  
Arch. Davide Stefano  
Arch. Pianificatore Anna Natale  
Dott. Lusianna Simone e  
Dott. Viviana Sabatini

P.R.G. Vigente Comune di Rosciano

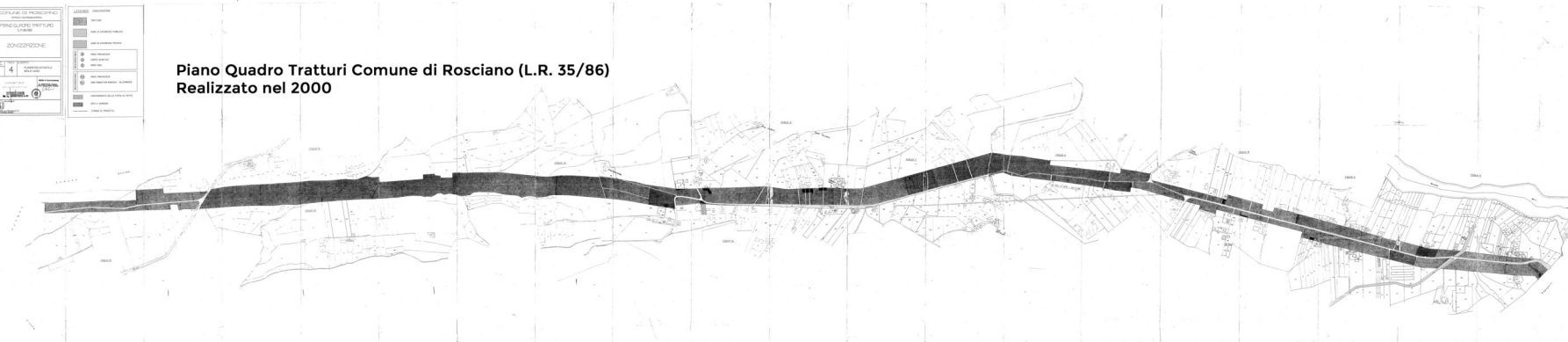


NORME TECNICHE DI ATTUAZIONE

Art. 50 - TRATTURO L'AQUILA - FOGGIA  
Tali aree sono sottoposte alle norme di tutela del Codice per i Beni Culturali ed del Paesaggio approvato con D.L.vo 22.01.04 n.42 . In tali zone il P.R.G. si attua solo attraverso la normativa del Piano Quadro Tratturi di cui al Nulla Osta del Ministero per i Beni Culturali e Ambientali - Sovrintendenza Archeologica di Chieti (prot. 2897 del06/05/99); Tale Piano ha dato attuazione a quanto previsto dall'art.4 del D.M.20.03.1980 recepito nel D.M. 22.12.1983, il quale prevede per i comuni che hanno subito una occupazione di fatto dei suoli tratturali, la facoltà di procedere alla perimetrazione definitiva di tali aree ed al loro utilizzo, secondo la normativa urbanistica vigente per i perimetri urbani. Per le aree non ricadenti all'interno di tale perimetro la suddetta normativa non consente interventi che comportino una permanente alterazione del suolo e del tracciato tratturale. Le previsioni del P.Q.T. sono state riportate nelle tavole di P.R.G. con l'apporto di minime modifiche48 comunque conformi agli indirizzi ed alle indicazioni dello stesso Piano Quadro Tratturi.  
Segnatamente:  
per quanto attiene alle costruzioni, si prevede la permanenza di quelle esistenti (contenimento dello statodi fatto) consentendo gli interventi di cui all'art. 30 della L.U.R. lettere a) b) c) e d).  
Nelle aree di pertinenza delle stesse sono altresì consentiti:  
- la sistemazione di orti e giardini con prato, siepi, alberature di medio e alto fusto.  
- la realizzazione di spazi pavimentati (l'indice di permeabilità minimo Ip dovrà essere superiore al 70%),  
- il completamento delle recinzioni esistenti (sulla strada, in allineamento ove possibile).  
Nella zona agricola tratturale invece sono vietate le colture ad alto fusto, l'impianto di vigneti, e di altre colture intensive; tuttavia eventuali coltivazioni non consentite potranno essere valutate caso per caso dalla competente Soprintendenza archeologica sulla base di apposita relazione di compatibilità con tutela del suolo tratturale.  
Gli impianti culturali esistenti sono assunti come stato di fatto di trasformazione temporanea ad alla fine del loro ciclo non potranno essere reimpiantati. Sono vietate le recinzioni permanenti e i muri di cinta a delimitazione dei fondi.  
Sono consentiti gli interventi che non comportino una permanente alterazione del suolo e del tracciato tratturale, previa autorizzazione della Soprintendenza Archeologica competente.  
Per le zone residenziali adiacenti alle aree tratturali è possibile utilizzare gli accessi esistenti come riportati nel Piano in deroga alla norma stabilita all'art. 24 lettera c primo capoverso delle presenti norme, purchè la cubatura massima sviluppabile sia inferiore a mc. 3000  
Art. 50 bis - PROGETTO DI VALORIZZAZIONE DEL TRATTURO L'AQUILA- FOGGIA Si intende promuovere la valorizzazione dello storico tratturo L'Aquila-Foggia (evidenziato nelle cartografie di piano come zona E2 - tratturo L'Aquila-Foggia) sottoposto a tutela dal Dlgs n° 42/2004 tramite l'elaborazione di un progetto che non comporti permanenti alterazioni del suolo e del tracciato tratturale ai sensi dell'art. 2 del DM 20.03.2000 nonché dell'art. 13 comma 5 del vigente PQT e per il perseguimento delle finalità di cui all'art. 8 della LR n° 35/86. Nell'ambito di tale progetto che dovrà essere elaborato e adottato dal Comune di Rosciano secondo le indicazioni e di concerto con la Soprintendenza per i Beni Archeologici dell'Abruzzo [...]

Il Comune di Rosciano sta realizzando un Nuovo P.R.G. (in fase di adozione) con il supporto tecnico del gruppo di lavoro coordinato dal prof. Valter Fabietti, iniziato nel 2014. Lo studio preliminare del nuovo PRG ha come obiettivo la definizione di un quadro conoscitivo completo e l'individuazione di temi progettuali. Il primo deriva da un lato dall'analisi dei piani sovraordinati e dei vincoli e dall'altro dalla lettura dello stato di fatto e di diritto del territorio come si è venuto a costituire in seguito alla gestione ed attuazione del vigente Prg. L'ascolto e la partecipazione accompagnano il quadro conoscitivo. Le analisi del prg vigente, delle mancanze, necessità ed eventuali punti di forza, descrivendo ed interpretando il territorio fanno emergere i valori ambientali, storici, culturali ed economici condivisi da valorizzare attraverso azioni progettuali.

Nel 2011 è stato stipulato un protocollo d'intesa tra i comuni di Rosciano, Cepagatti, Nocciano, Cugnoli, promosso dal comune di Rosciano e dalla Soprintendenza Archeologica dell'Abruzzo, definendo un possibile Piano - Programma di valorizzazione culturale e turistica dello storico Tratturo. Convinti che fosse indispensabile legare la necessaria tutela dei percorsi tratturali a forme di corretto utilizzo di tale storica rete a fini culturali e turistici.  
In seguito a questo protocollo d'intesa, sono state approvate le Linee Guida redatte dalla Soprintendenza per i beni archeologici dell'Abruzzo - Chieti e approvate dalla Regione Abruzzo.





# CAPITOLO 5 TAV. 5.1

Visione guida



- TRATTURO
  - RICONNESSIONI
  - FIUME
  - TOTEM INFORMATIVI
  - INSEDIAMENTI
  - PAESAGGI E RETI ECOLOGICHE
  - PAESAGGI DI VALORE
  - FIUMI
  - RETE ECOLOGICA (PERCORSI CICLO-PEDONALI, TURISTICI, ECC...)
  - BENI COMUNI :
  - BENI COMUNI ARCHITETTONICI/CULTURALI
  - FONTI
  - CASTELLO
  - CHIESE
  - BENI COMUNI PER LA COLLETTIVITÀ
  - PARCHI E ATTREZZATURE SPORTIVE
  - SCUOLE
  - COMUNE
  - STRUTTURE RICETTIVE/PRODUZIONE DI QUALITÀ
  - RISTORAZIONE
  - ALBERGAZIONE
  - ATTIVITÀ PRODUTTIVE
- FONTI  
digilander.libero.it/albatrosrosciano  
comune di Rosciano  
www.mondimedievali.net  
www.villabadessa.it

## Tratturo Bene Comune Territoriale

Contributi alla revisione del Piano Quadro Tratturi nel Comune di Rosciano

Visioni, strategie, proposte progettuali per un nuovo piano quadro tratturi - Ricaduta sul territorio\_ Un nuovo piano quadro tratturi - visione guida

