

ERASMUS+ PECUS

CASE STUDY SHEET

CS code	IT-03	CS Title	Degree thesis by Gioia Vannucci: <i>Strategies of active custody for the territories of the Province of Chieti. Pilot project in the town of Arielli</i> (<i>"Tratturo Bene comune territoriale. Strategie di cura e custodia attiva per i territori della Provincia di Chieti. Progetto pilota Comune di Arielli (CH)"</i>)
GENERAL INFORMATION			
Type of case study	<input type="checkbox"/> National or regional level policy/plan/strategy <input checked="" type="checkbox"/> Local level policy/plan/strategy <input checked="" type="checkbox"/> Study/research <input checked="" type="checkbox"/> Project <input type="checkbox"/> Other		
Responsible body/Promoter	Università degli Studi G. D'Annunzio – Chieti-Pescara		
Location (region, locality)	Arielli (CH), Abruzzo, Italy		
Geographical area covered	2,588.35 sq. km (Province of Chieti) More specifically: Municipality of Arielli, 11.72 sq. km		
Year	2017-2018		
Summary description	<p>The project concerns the L'Aquila-Foggia sheep-track (<i>Tratturo Magno</i>) in the Province of Chieti. In a first phase, the analysis focused on the study of the sheep-tracks' soils on a cadastral basis; in a second moment the study proceeded with the "Reintegre" (procedures for mapping the public sheep tracks and transferring part of their plots to private citizens – 1651, 1712, 1810) and with the subsequent transformations. Finally, after the field survey, all the information collected was reported, creating a table with photos, a SWAT analysis and a strategic agenda aimed at defining a Strategic Plan. The Municipality of Arielli was then identified as a pilot project: the research analysed the current urban planning conditions and the system of the sheep-tracks' concessions. Finally, a Project Masterplan was elaborated. Along the Tratturo Magno we find important landscape, historical and archaeological values related to the transhumance culture. It is possible to consider the sheep track as "Territorial Common Goods", a resource and opportunity for the territorial regeneration of marginal inland territories. The defined methodology, experimented also in the case of Rosciano (Di CRESCENZO 2016-2017), is based on the idea of the territory as a stratification of elements linked to its nature and use. The objective of the project is the definition of shared strategies of sustainable development that could represent pilot interventions within a wider national strategy dedicated to marginal mountainous areas, even using multimedia tools, instruments and applications.</p> <p>The methodology was organized into 5 phases:</p> <ol style="list-style-type: none"> 1) Soil study on cadastral basis; study of soils on the basis of the Regional Technical Map; 2) Study of Historical Sources, archaeological data, "Reintegre" (1651,1712,1810); 3) Transcription from open data source: Landscape Plan currently in force ("Piano Paesistico", 2004) and "Carta dei Luoghi e dei Paesaggi" (CLeP) of the new Landscape Plan under development ("Piano Paesaggistico", 2009) 4) field surveying, use of digital techniques (Locus Map, Google Earth, etc.) 		
Link with laws/regulations and with other policies/plans/strategies	<p>The sheep-tracks in Abruzzo are protected by specific laws:</p> <ol style="list-style-type: none"> 1) D.M. 23 marzo 1980; 2) D.M. 22 dicembre 1983, "Linee guida in materia di tutela e utilizzo dei tratturi d'Abruzzo, sottoposti a tutela con D.M. 22 dicembre 1983"; 3) Artt. 21-22 D. Lgs. 42/2004; 		

	<p>Drover Road Framework Plans (Piani Quadro Tratturi, PQT) – Some Municipalities whose territories are crossed by sheep-tracks have defined the “Piani Quadro Tratturi” in collaboration with the local Superintendences. PQT are very important tools in the field of territorial planning, aimed, on the one hand, at protecting the rights of those citizens interested in the sheep-tracks and, on the other hand, at preserving the historical nature of the sheep-tracks. The plans provide rules that allow the use of the sheep-tracks areas, giving clear technical indications. PQT can therefore represent an economic impulse for specific economic activities. The main objectives are: a) the conservation and improvement of the visibility and legibility of the routes; b) the possibility to allow a reuse compatible with the landscape and the historical-archaeological heritage. Based on PQT provisions, enhancement interventions are allowed; itineraries and stations of historical, archaeological and naturalistic interest; interventions that do not involve soil alteration (authorized by the local Superintendence).</p> <p>PQT – Arielli: approved by the Municipality of Arielli on 8.30.1985 and by “Soprintendenza per i Beni archeologici dell’Abruzzo” – Chieti, on 10.25.1985.</p> <p>Internal Areas - The National Strategy for Internal Areas is defined by the Partnership Agreement with Italy 2014-2020 (“Accordo di Partenariato con l'Italia 2014-2020”), a document prepared by Italy and approved by the European Commission that defines strategies, methods and priorities for spending resources co-financed by the European Structural and Investment Funds (EIF Funds) for the 2014-2020 programming cycle. “Internal areas” are identifies by the Agreement as identifies those territories significantly distant from the “nodes” offering essential services (education, health and mobility), on the basis of an accessibility indicator calculated in terms of minutes of travel from the nearest node (service offering centre). The internal areas are subdivided into intermediate areas, peripheral areas and ultra-peripheral areas, representing about 53% of Italian municipalities (4,261) and 23% of the Italian population according to the latest census, equal to over 13.5 million inhabitants, and more than 60% of the national territory.</p> <p>https://www.reterurale.it/flex/cm/pages/ServeBLOB.php/L/IT/IDPagina/19850/UT/systemPrint</p>	
PROBLEMS AND NEEDS TARGETED		
Problems	<p>It is not possible to get access to the local regulations (PQT) via web.</p> <p>The majority of the problems are related with the preservation of the sheep-tracks, not in use at least since the first half of the XX Century. The L’Aquila-Foggia sheep-track (<i>Tratturo Magno</i>), which crosses several villages and small towns along its route – among which the seven chosen municipalities – is strongly affected by the modern anthropic impact. Several sectors of this sheep-track are lost, covered by modern roads, buildings and infrastructures. It is therefore often difficult to map and even to recognize its borders and its path, making the definition of protection strategies very complex.</p>	
Needs	<p>It would be necessary to create a multimedia platform (e.g. in an open source GIS environment), able to correlate in real time geographical, cartographic, historical, archaeological, environmental and ethnographic data, with the aim of returning the path on geo-referenced cartography, associating it to multiple interpretative layers. Such a tool should network different public (State Archives, Superintendences, Museums, Regions, Provinces, Municipalities, Universities) and private (non-profit foundations, archives, cultural associations, etc.) databases. It would also be appropriate to raise the awareness of the local population through the definition of specific cognitive programmes, aimed at spreading knowledge of the pastoral culture, of the sheep-tracks’ network, described as a possible economic and social resource. Knowledge, combined with a greater awareness and the possibility of using easily accessible multimedia tools, could contribute to the development of marginal internal areas, such as the territory considered within the project.</p>	
Quantitative data	See Figure #2.3	
FOCUS, OBJECTIVES AND OUTPUTS		
Themes	Does the case study address this theme?	If yes, how?

	(YES/NO)	
Spatial planning	YES	The analysis conducted during the project offered the opportunity to define a Project Masterplan, specifically dedicated to the Municipality of Arielli, useful to improve the local "Piano Quadro Tratturi" (PQT) and the municipal spatial plan ("Piano Regolatore Comunale", PRG).
Protection of environment (e.g. biodiversity, water, geomorphology, soil, climate...)	YES	Along the sheep-tracks network we find different environments and bio-ecological systems. The soils of the foothills crossed by the <i>Tratturo Magno</i> are purely agricultural (vineyards, olive groves) while the mountain part is characterized by sporadic pastures and arable land that alternate with large areas of woodland. They have a high naturalistic value. More in general, the province of Chieti has a predominantly hilly and mountainous territory, with a very varied orography. The territory is characterized by a succession of parallel valleys, in most of which watercourses of varying flow. In the northernmost part the landscape is more rugged and uninhabited, in the southern part it is sweeter and richer with small scattered settlements. Many areas of the surface have wooded areas, protected by nature reserves. In the southern part there are large areas covered with fir trees, while near the coast there is still a holm oak forest. Near the Majella, a territory included in the National Park of the same name, the flora is rich in many valuable plants, such as Lobel's maple, birch, "black pine of Fara San Martino" and beech, thanks to the wild, uncontaminated environment.
Protection/enhancement of tangible cultural heritage (e.g. historical paths, archaeological sites, architecture, terraces and field systems...)	YES	We can define sheep-tracks – and the <i>Tratturo Magno</i> is the most relevant among the four Italian "Tratturi Regi" – as territorial, diffused areas where historical and archaeological values linked to the transhumance civilization are often concentrated. The landscape is marked along these paths by architectural presences defined as "architectures of transhumance" (churches, fountains, crossroads, towers). Several relevant archaeological sites are scattered along these ancient routes, defining a broad time span, framed between Prehistory and the Modern age. GIS analysis would be of great importance in mapping natural, archaeological, historical and ethnographic elements related to the sheep-tracks, favouring valorisation projects and improving scientific researches.
Protection/enhancement of intangible cultural heritage (e.g. historical route networks, scenic views, folklore, food, music...)	YES	The Province of Chieti, crossed by the <i>Tratturo Magno</i> , shows a rich folklore, largely still linked to the pastoral culture and the ancient practice of transhumance. Ideas, customs, uses and traditions - still alive among the local communities - spread along the sheep-tracks. Transhumance (the seasonal movement of flocks, in Central-southern Italy, mainly conducted, until the middle of the XX century, between the Apennine pastures and the Apulian Tavoliere) became part of the UNESCO Intangible Cultural Heritage on December 11, 2019. Unfortunately, we have to underline that the local Administrations struggle to administer a patrimony of material and immaterial goods that could represent, in concrete terms, a resource and a formidable instrument of regeneration for the internal areas.
Slow mobility (cycling routes, trekking paths, etc.)	YES	The project improves the opportunity of planning and valorising the sheep-tracks' network, creating naturalistic paths, cycling routes, bridleways and eco-archaeological trekking paths.
Economic development of mountain & rural areas (e.g. tourism, agro-food production, agriculture, livestock breeding...)	YES	This is the principle goal: to improve the economic development of the Province of Chieti through eco-cultural and slow tourism, wine and food tours, bio-agriculture and livestock breeding, even creating a local landmark.

INVOLVEMENT OF STAKEHOLDERS	
Actors involved	University of Chieti-Pescara “Gabriele D’Annunzio”; Province of Chieti; Municipality of Arielli; Regione Abruzzo.
Involvement procedures	<ul style="list-style-type: none"> - Development and revision of a new “Piano Quadro Tratturi” (PQT); - Contribution to the updating and operational experimentation of the Guidelines/Rules on the protection and direction of the sheep-track network in Abruzzo (Ministry of Cultural Assets); - Contribution to the development of the Regional Plan for Sustainable Mobility (“Piano Regionale per la Mobilità Sostenibile”), also through forms of participation and direct involvement of associations, citizens and local stakeholders; - Creation of an agenda to define short, medium and long terms strategies for an active custody of the common assets linked to the sheep-track system in Abruzzo.
Problems and challenges	Lengthy bureaucratic procedures and long technical-scientific analysis to achieve the goals; long difficult connections between the University and the Public Administration; lack of funds.
EXPECTED OR ACHIEVED EFFECTS	
Type of effect	Description
Effects on the environment (e.g. restoration of habitats, increased biodiversity, climate change mitigation or adaptation...)	<p>The sheep-track is imagined as a large ecological corridor that preserves biodiversity. In order to restore its continuity, rows of trees and the original boundary stones will be re-placed on the edges and, where crops have invaded the sheep-track soil, deforestation is planned. There are two types of soil:</p> <p>1) cultivated land: interventions are planned for the creation of picnic areas, bridleways, paths, wooden kiosks to sale local products, facilities to conduct educational activities.</p> <p>2) built land: the interventions foresee the creation of historical-cultural and religious routes, recovery of ruins for the creation of new points of attraction and the insertion of new activities.</p> <p>Other effects:</p> <ul style="list-style-type: none"> - Ecological protection of the territorial areas along the route and, when possible, restoration of the original situation; - Maintenance of the non-anthropized landscape; - Conservation of protected or rare animal and plant species; - Protection of fragile, mountainous areas.
Effects on immaterial, cultural assets (e.g. cultural landscape, scenic views, folklore...)	<ul style="list-style-type: none"> - Protection of the so called “collective memory” through the definition of projects aimed at collecting and recording the testimonies of “memory bearers”; - Filing – through web-tools suggested by the Ministry of Cultural Assets – of elements relevant to the intangible cultural heritage; - Creation of archives and museums, aimed at preserving and spreading the knowledge of local traditions; - Definition of specific projects focused on extending, at national and international level, the knowledge of the ethnographic and cultural heritage of the territory.
Effects on material, cultural assets (e.g. restoration of historic artefacts or buildings, restoration of traditional terraces or cultivation systems...)	<ul style="list-style-type: none"> - Mapping of historical-archaeological and architectural elements located along the paths (farms, churches, rural and/or pastoral structures); - Mapping and surveying of traditional cultivation systems; - Knowledge, protection and valorisation of some of the historical-archaeological, architectural and rural contexts highlighted; - Public fruition.
Effects on social and economic aspects (e.g. new jobs, new enterprises...)	<ul style="list-style-type: none"> - Raising the awareness of local people to consider the sheep-tracks as a common good; - Collaboration with schools and associations in the area (participation in regional and European calls for proposals); - Involvement of territorial activities (economic aspect of the sheep-tracks); - Participatory planning.
IMPLEMENTATION ISSUES	
Financial resources	None.

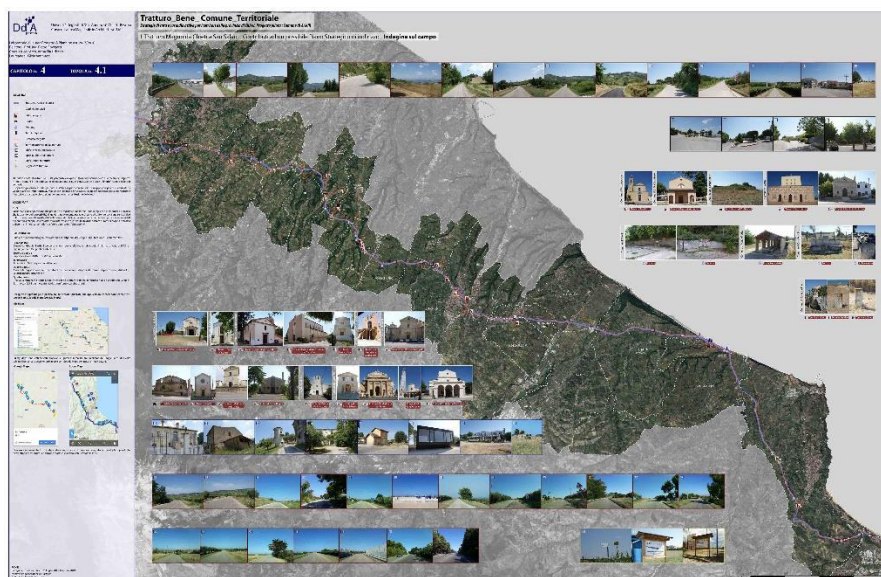
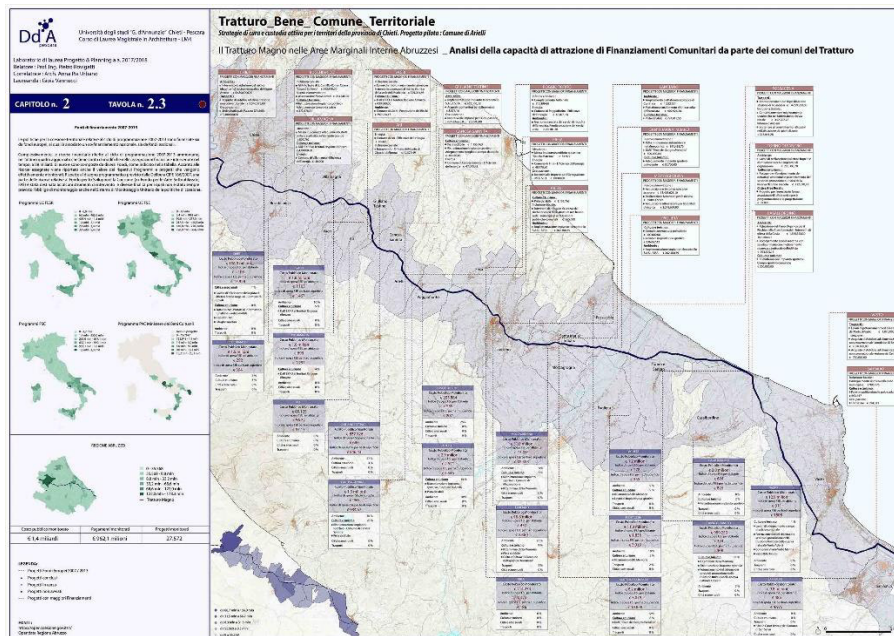
Implementation
procedures

N.a.

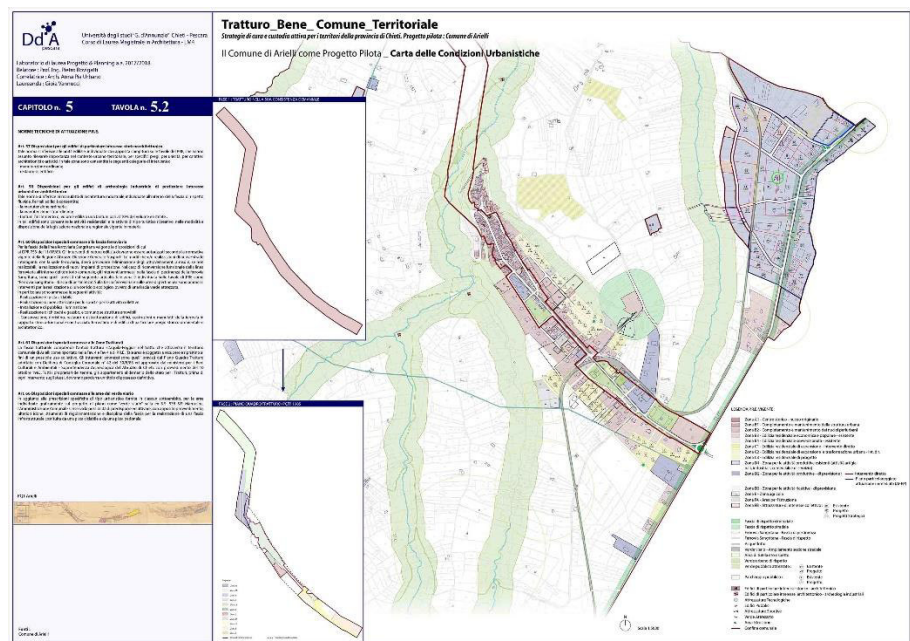
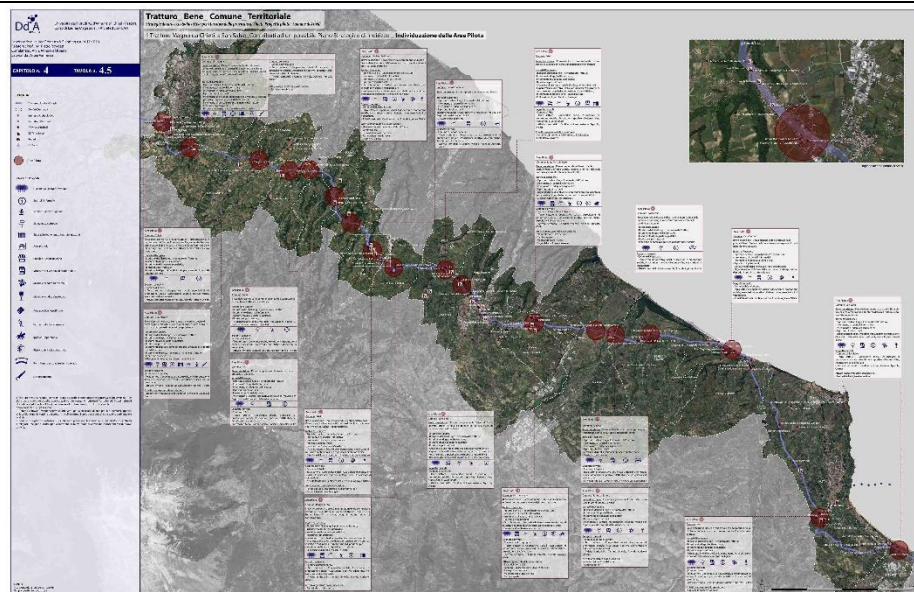
SUPPORTING INFORMATION


Images (pictures,
graphics, maps, charts,
etc.)

***PLEASE SEE ANNEX FOR
LARGER IMAGES**



Co-funded by the
Erasmus+ Programme
of the European Union



	 <p>(VANNUCCI 2017-2018, T 2.3, 4.1, 4.5, 5.2, 5.5)</p>
<p>References (including web links)</p>	<p>A. BUSCA, B. DI RICO, V. FABIETTI 2007, <i>Una via per l'Europa: il parco dei tratturi</i> (in collaboration with University of Chieti-Pescara "G. D'Annunzio" and Ministero dell'Ambiente e della Tutela del Territorio), S. Salvo – CH, Dierre Edizioni;</p> <p>A. BUSCA, B. DI RICO 2000, <i>Territorio, Tratturo, Sviluppo</i>, Pescara, Sala Edizioni;</p> <p>Camera di Commercio Chieti – Pescara, Piano Paesaggistico Regione Abruzzo;</p> <p>S. DI CRESCENZO 2016-2017, <i>Tratturo Bene comune territoriale. Contributi alla revisione del piano quadro tratturi nel Comune di Rosciano a sostegno delle aree marginali interne abruzzesi</i>, dissertation, University of Chieti-Pescara "G. D'Annunzio" – Dip. of Architecture, "Laboratorio di Laurea Progetto & Planning", thesis Supervisor Prof. Piero Rovigatti, thesis co-rapporteur Arch. Anna Pia Urbano;</p> <p>P. IMPERIALE (a cura di) 2008, <i>Prima guida al Tratturo Magno. Verso un futuro da scoprire camminando</i>;</p> <p>L. ERMINI PANI (a cura di) 2015, <i>Abruzzo sul Tratturo Magno</i>, Roma, Edizioni Exorma.</p> <p>G. VANNUCCI 2017-2018, <i>Tratturo Bene comune territoriale. Strategie di cura e custodia attiva per i territori della provincia di Chieti. Progetto Pilota : Comune di Arielli</i>, dissertation, University of Chieti-Pescara "G. D'Annunzio" – Dip. of Architecture, "Laboratorio di Laurea Progetto & Planning", thesis Supervisor Prof. Piero Rovigatti.</p> <p>www.regione.abruzzo.it www.dps.gov.it/it/pubblicazioni_dps/materiali_uval</p> <p>www.programmazioneeconomica.gov.it/opendata.regione.abruzzo.it</p> <p>https://www.reterurale.it/flex/cm/pages/ServeBLOB.php/L/IT/IDPagina/19850/UT/systemPrint</p> <p>https://www.locusmap.eu/</p> <p>http://www.leviedeittratturi.com/regio-tratturo-laquila-foggia-dalla-montagna-al-mare/</p> <p>https://www.sabap-abruzzo.beniculturali.it/</p>

Fonti di finanziamento 2007-2013

Le politiche per la coesione territoriale relative al ciclo di programmazione 2007-2013 sono finanziate sia da fondi europei, ai quali è associato un co-finanziamento nazionale, sia da fondi nazionali.

Complessivamente, le risorse finanziarie riferite al ciclo di programmazione 2007-2013 ammontano, nell'ultimo quadro aggiornato che tiene conto di modifiche nelle assegnazioni finanziarie intervenute nel tempo, a 80 miliardi di euro e sono composte da diversi Fondi, come indicato nella tabella. Accanto alle risorse assegnate viene riportato anche il valore dei rispettivi Programmi e progetti che vengono effettivamente monitorati. Rispetto al disegno programmatico previsto dalla Delibera CIPE 166/2007, una parte delle risorse relative al Fondo per lo Sviluppo e la Coesione (ex Fondo per le Aree Sottoutilizzate, FAS) è stata destinata ad alcuni strumenti di intervento e diverse finalità per i quali non è stato sempre previsto l'obbligo di monitoraggio anche nel Sistema di Monitoraggio Unitario delle politiche di coesione.



Costo pubblico monitorato	Pagamenti monitorati	Progetti monitorati
€ 1,4 miliardi	€ 962,1 milioni	27.572

LEGENDA:

- Progetti Fondi Europei 2007 / 2013
- Progetti conclusi
- Progetti in corso
- Progetti non avviati
- Progetti con maggiori Finanziamenti

FONTI:
https://opencoesione.gov.it/it/
Opendata Regione Abruzzo

Tratturo Bene Comune Territoriale

Strategie di cura e custodia attiva per i territori della provincia di Chieti. Progetto pilota: Comune di Arielli

Il Tratturo Magno nelle Aree Marginali Interne Abruzzesi _ Analisi della capacità di attrazione di Finanziamenti Comunitari da parte dei comuni del Tratturo



CAPITOLO n. 4 **TAVOLA n. 4.1**

LEGENDA

- Tratturo L'Aquila - Foggia
- Confini Comunali
- Edifici religiosi
- Ruini
- Fontane
- Terreni lapidei
- Percorso eseguito
- Terreni attraversati dal tratturo
- Edifici presenti sul tratturo
- Spazi pubblici sul tratturo
- Edifici legati al tratturo
- Segnaletica tratturo

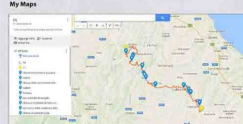
Dal rilievo effettuato il tratturo risulta percorribile in quasi tutta la sua estensione con un rischio di trasporto. In molti comuni il tratturo viene sì conservato e quello culturale e i terreni limitrofi sono per lo più coltivati.

Il sopralluogo, diviso in due giornate, è stato eseguito con l'aiuto di mappe con percorsi realizzati da Google Earth ed importati su My Maps e con l'utilizzo dell'App Locus Map con cui è stato possibile registrare il tracciato e realizzare photo point per una corretta restituzione delle foto.

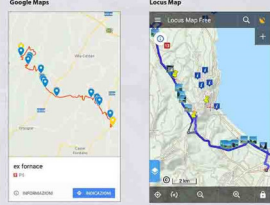
LOCUS MAP
Cos'è
Locus Map è un'applicazione che permette di registrare una traccia, quindi registrarla e memorizzarla il percorso che hai, dando poi la possibilità di scaricarla nuovamente per tale consulto ed offrendo tutta una serie di dati: dati, distanza, velocità media, dislivelli, tempo, etc. Tal percorso una volta memorizzato possono essere rivisti e messo sulla mappa. Una caratteristica interessante è la possibilità di impostare durante il percorso percorsi dei punti di interesse, correlati da foto e descrizioni. (photopoint)

LEGO PRATICO
Prima di procedere bisogna scaricare sullo smartphone dal Google Play Store l'app Locus map free
Primo passo:
Creare su Google Earth il percorso che si vuole effettuare salvandolo in formato KML o KMZ e aggiungendo tutti i punti di interesse
Secondo passo:
Importare i formati KML o KMZ su Locus Map
Terzo passo:
Accendere il GPS del proprio telefonino
Quarto passo:
Avviare la registrazione del tracciato di cui poi saranno disponibili i tempi di percorrenza, dislivello, velocità media, distanza etc.
Quinto passo:
Una volta terminato il sopralluogo è possibile esportare le tracce in formato KML, ed aprirle con Google Earth o con QGIS per messa in tavola e confronto con altre analisi.

Per questo sopralluogo in particolare sono state utilizzate due applicazioni contemporaneamente: Locus Map e Google Maps (con My Maps).



Su My Maps sono stati caricati i tracciati e i punti di interesse KMZ realizzati da Google Earth. Una volta salvato il percorso, questo è stato aperto con Google Maps per attivare il Navigatore.



Contemporaneamente Locus Maps stava registrando il percorso eseguito e i vari photopoint che permettevano di restituire la posizione esatta in cui sono state scattate le foto.

Tratturo Bene Comune Territoriale
Strategie di cura e custodia attiva per i territori della provincia di Chieti. Progetto pilota: Comune di Arieli

Il Tratturo Magno da Chieti a San Salvo Contributi ad un possibile Piano Strategico di indirizzo **Indagine sul campo**



LEGENDA

- Tratturo L'Acqua - Foggia
- Confini Comuni
- Intervento Archeologico
- Boni storici Vinificatori
- Attività principali
- Edilizia religiosa
- Ruderi
- Fontane
- Area Pilota

Interventi Proposti

- Fili lungo i margini tratturali
- Sportelli informativi
- Semina essenze originarie
- Segnaletica culturale
- Stecconi in legno lungo i margini tratturali
- Aree pic - nic
- Piccole strutture in legno
- Strutture per vendita di prodotti tipici
- Mostra e vendita Offa locale
- Mostra e vendita Vinio locale
- Aree sportive riqualificate
- Festival della transumanza
- Upponia - Ippoterapia
- Piste ciclabili - Mountain bike
- Ponti lignei per guardare fiumi e strade
- Dislocamento

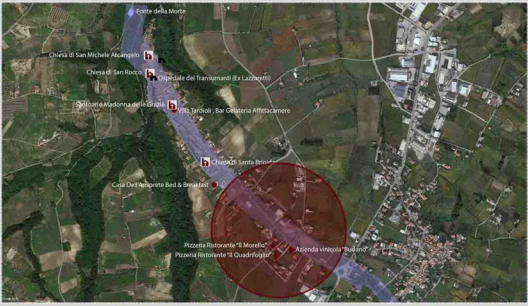
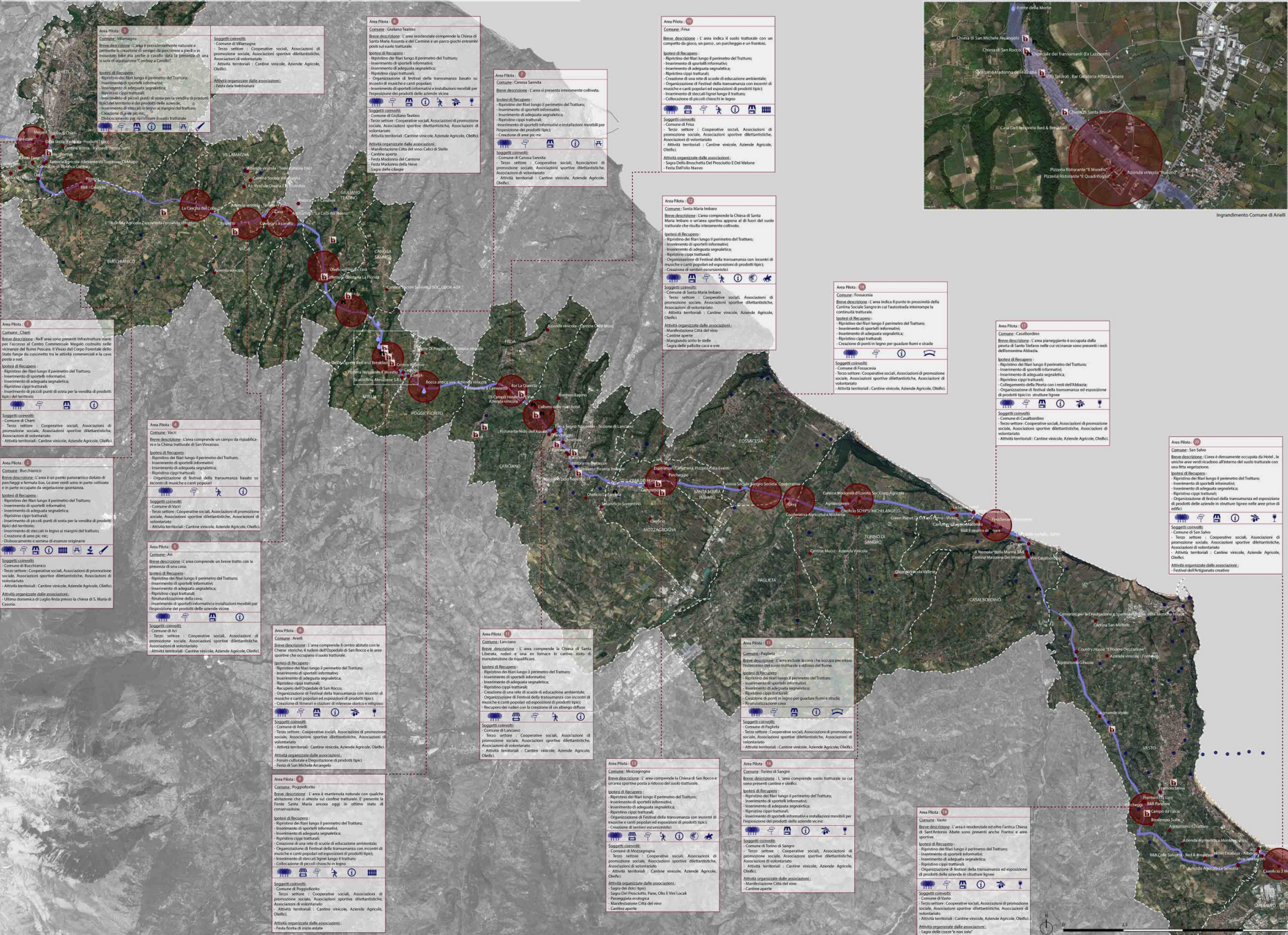
Il Tratturo viene concepito come un grande corridoio ecologico che conserva la biodiversità. Per ripristinare la continuità della sua arborea, a margine vengono ripristinati filari arborei, i cippi tratturali di confine e laddove la coltivazione ha messo il suolo a nudo si provvede ad abboscamento.

- Sono previsti due tipi di suolo:
- 1) Terreno coltivato: vengono previsti interventi per la creazione di aree pic - nic, percorsi, chioschi lignei per la vendita di prodotti locali, strutture lignei per scuole di educazione ambientale e coltiva.
 - 2) Terreno occupato da costruzioni: gli interventi prevedono la creazione di itinerari storico-culturali e religiosi, recupero di ruderi per la creazione di nuove punti di attrazione e l'insediamento di nuove attività.

Tratturo Bene Comune Territoriale

Strategie di cura a custodia attiva per i territori della provincia di Chieti. Progetto pilota: Comune di Arielli

Il Tratturo Magno da Chieti a San Salvo. Contributi ad un possibile Piano Strategico di indirizzo Individuazione delle Aree Pilota



Ingrandimento Comune di Arielli

NORME TECNICHE DI ATTUAZIONE P.R.E.

Art. 57 Disposizioni per gli edifici di particolare interesse storicoarchitettonico

Tale norma si riferisce alle unità edilizie, individuate con apposita campitura sulle tavole del PRE, che hanno assunto rilevante importanza nel contesto urbano territoriale, per specifici pregi, per unicità, per caratteri architettonici o artistici. In tale zona sono consentite le seguenti categorie di intervento:

- manutenzione ordinaria;
- restauro scientifico.

Art. 58 Disposizioni per gli edifici di archeologia industriale di particolare interesse urbanistico-architettonico

Tale norma si riferisce ai manufatti di architettura industriale individuate all'interno della fascia di rispetto fluviale. Per tali edifici è consentita:

- la manutenzione ordinaria;
 - la manutenzione straordinaria;
 - tantum l'incremento di volume edilizio una tantum pari al 10% del volume esistente.
- In tali edifici sono consentite le attività residenziali e le attività di tipo turistico ricreativo, nelle modalità e disposizione della legislazione nazionale e regionale vigente in materia.

Art. 60 Disposizioni speciali connesse alla fascia ferroviaria

Per la fascia della linea ferroviaria Sangritana valgono le disposizioni di cui al DPR 753 del 11/07/80. Gli interventi di natura edilizia dovranno essere autorizzati secondo la normativa vigente della Regione Abruzzo Direzione Generale Trasporti. Le modifiche e/o realizzazioni di nuove strade interagenti con la sede ferroviaria, dovrà prevedere l'eliminazione degli attraversamenti a raso e, se non realizzabili, la realizzazione di nuovi impianti di protezione. Nel caso di riconversione funzionale della linea ferroviaria all'interno del territorio comunale, gli interventi ammessi nella fascia di pertinenza della ferrovia Sangritana, sono quelli previsti dal seguente articolo. Tale zona è individuata sulle tavole di PRE come "Ferrovia Sangritana - fascia di pertinenza". Sulla fascia ferroviaria e sulle aree di pertinenza sono ammessi interventi per la realizzazione di un corridoio ecologico, ovvero di una fascia verde attrezzata.

In particolare sono ammesse le seguenti attività:

- Realizzazione di pista ciclabile
- Realizzazione di aree attrezzate per lo sport e per le attività collettive
- Installazione di pubblica illuminazione
- Realizzazione di chioschi e gazebo, e comunque strutture amovibili
- Conservazione, ripristino, restauro e ristrutturazione di edifici, costruzioni e manufatti della ferrovia in rapporto storico-funzionale con tracciato ferroviario e di edifici di particolare pregio storico-ambientale e architettonico.

Art. 61 Disposizioni speciali connesse alle Zone Tratturali

La fascia tratturale comprende l'antico tratturo «Laquila-Foggia» nel tratto che attraversa il territorio comunale di Arielli come riportato nella Tav. 4 e Tav. 4 di PRE. Tale area è soggetta a recupero e ripristino ai fini di un possibile uso collettivo. Gli interventi ammessi sono quelli previsti dal Piano Quadro Tratturo adottato con Delibera di Consiglio Comunale n° 42 del 30/8/85 ed approvato dal ministero per i Beni Culturali e Ambientali - Soprintendenza Archeologica dell'Abruzzo di Chieti, con provvedimento del 10 ottobre 1985. Tutti i proprietari dei terreni, già appartenenti al demanio dello stato per i Tratturi, prima di ogni intervento sugli stessi, dovranno produrre un titolo di possesso definitivo.

Art. 66 Disposizioni speciali connesse alle aree del verde viario

In aggiunta alle prescrizioni specifiche di tipo urbanistico fornite in ciascun sottoambito, per le aree individuate graficamente sul progetto di piano come "verde viario" sulla ex S.S. 538 S.P. Marucina, l'Amministrazione Comunale si riserva la possibilità di predisporre ed attivare, con apposito provvedimento, ulteriori idonei strumenti di regolamentazione e disciplina della fascia per la realizzazione di una fascia infrastrutturale costituita da una pista ciclabile e da una pista pedonale.

PQT Arielli

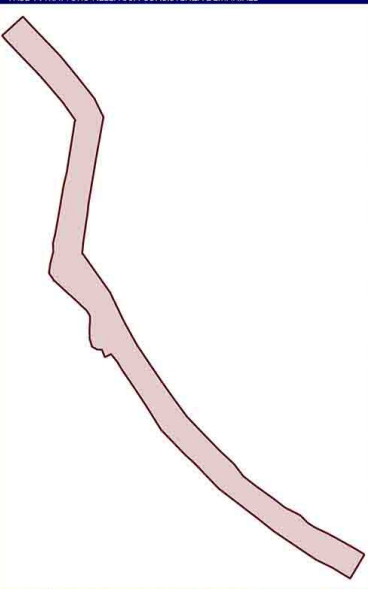


Tratturo Bene Comune Territoriale

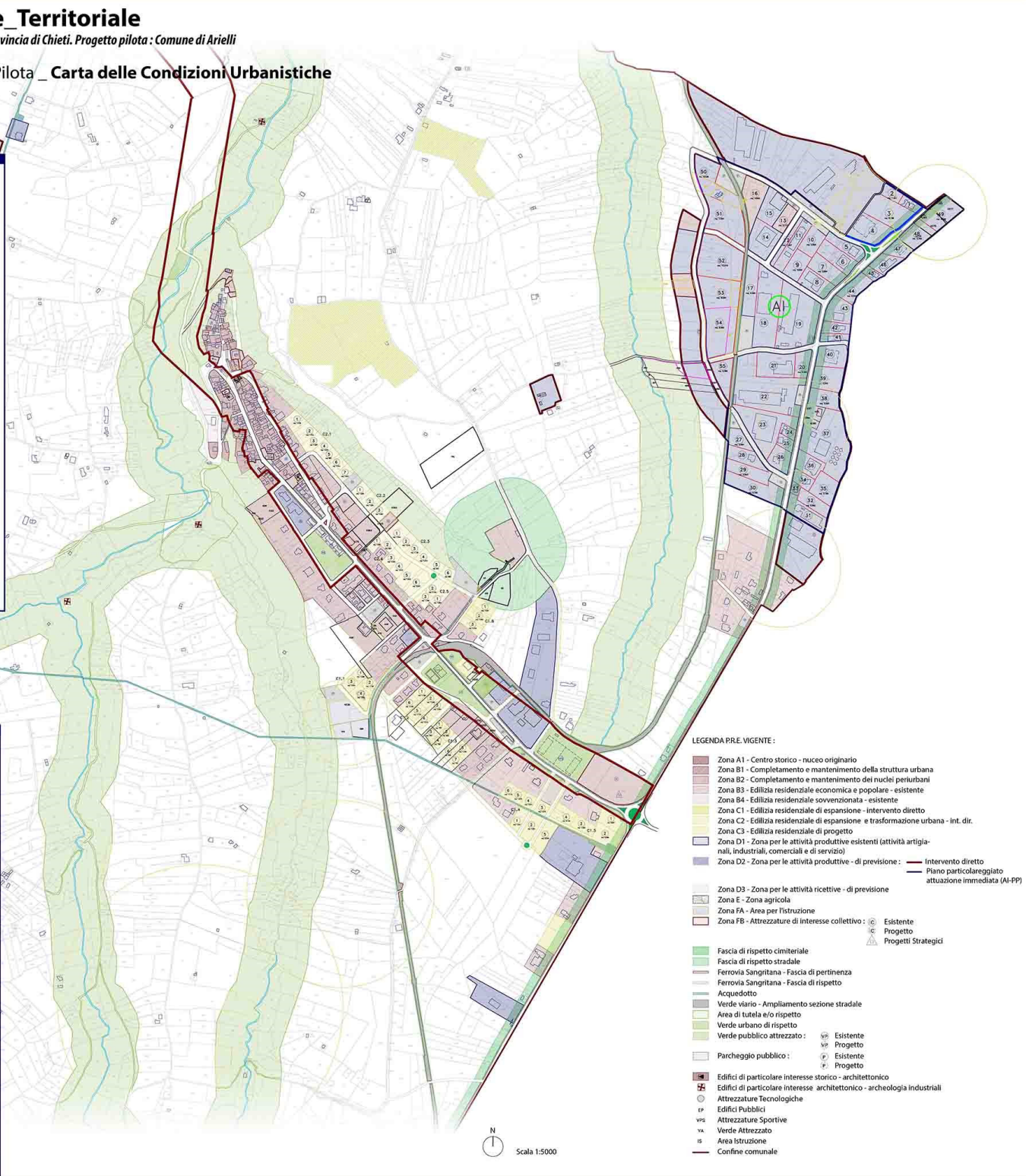
Strategie di cura e custodia attiva per i territori della provincia di Chieti. Progetto pilota : Comune di Arielli

Il Comune di Arielli come Progetto Pilota _ Carta delle Condizioni Urbanistiche

FASE 1: TRATTURO NELLA SUA CONSISTENZA DEMANIALE



FASE 2: PIANO QUADRO TRATTURO (PQT) 1985



LEGENDA P.R.E. VIGENTE:

- Zona A1 - Centro storico - nucleo originario
- Zona B1 - Completamento e mantenimento della struttura urbana
- Zona B2 - Completamento e mantenimento dei nuclei periferici
- Zona B3 - Edilizia residenziale economica e popolare - esistente
- Zona B4 - Edilizia residenziale sovvenzionata - esistente
- Zona C1 - Edilizia residenziale di espansione - intervento diretto
- Zona C2 - Edilizia residenziale di espansione e trasformazione urbana - int. dir.
- Zona C3 - Edilizia residenziale di progetto
- Zona D1 - Zona per le attività produttive esistenti (attività artigianali, industriali, commerciali e di servizio)
- Zona D2 - Zona per le attività produttive - di previsione:
- Zona D3 - Zona per le attività ricettive - di previsione
- Zona E - Zona agricola
- Zona FA - Area per l'istruzione
- Zona FB - Attrezzature di interesse collettivo:
- Fascia di rispetto cimiteriale
- Fascia di rispetto stradale
- Ferrovia Sangritana - Fascia di pertinenza
- Ferrovia Sangritana - Fascia di rispetto
- Acquedotto
- Verde viario - Ampliamento sezione stradale
- Area di tutela e/o rispetto
- Verde urbano di rispetto
- Verde pubblico attrezzato:
- Parcheggio pubblico:
- Edifici di particolare interesse storico - architettonico
- Edifici di particolare interesse architettonico - archeologia industriale
- Attrezzature Tecnologiche
- Edifici Pubblici
- Attrezzature Sportive
- Verde Attrezzato
- Area Istruzione
- Confine comunale



Scala 1:5000

